



MATRIX F4 / F6

Brugermanual

Betjeningsvejledning for

Frama Matrix F4

Frama Matrix F6

Manuel Tilfører MF4

Automatisk Tilfører AF6 / AFS6

INTRODUKTION

Tak fordi du har anskaffet den innovative Frama Matrix F4 / F6 frankeringsmaskine som er en god og fremtidssikret frankeringsløsning. Frankeringsmaskinen opfylder alle standarder for Credit Lock og du er dermed garanteret en god langsigtet investering.

Informationerne i denne brugermanual er beregnet til at hjælpe dig, når du skal installere og ibrugtage din Frama Matrix F4 / F6. Brugermanualen viser dig også, hvordan du nemt selv kan indstille maskinen til netop dit behov. Det tilrådes at du læser denne guide, før du tager din Frama Matrix F4 / F6 i brug.

På næstsidste side finder du referencer til de mest benyttede funktioner i maskinen og du kan downloade en quick guide på www.creditlock.dk

Generel information / Sikkerhed

FramaOnline2

FramaOnline2 er navnet på Danastar's og Frama's Credit Lock koncept, der styrer frankeringsmaskinens optankning af porto, fordeling af forbrug, samt opdatering af software og de nyeste portotariffer. Enkelt og sikkert. Den nyeste krypterings-teknologi garanterer endvidere maksimal sikkerhed og beskyttelse af data, når der rapporteres til Post Danmark.

Du kan læse meget mere om FramaOnline2 og Credit Lock, samt få adgang til hjælp på www.creditlock.dk

Modem-godkendelse

I overensstemmelse med "Commission Decision 1999/303/EC", er denne del af maskinen godkendt til brug i hele Europa til forbindelse til det offentlige telefonnet. Da der eksisterer en forskel mellem telefonnetværk i forskellige lande, garanterer denne godkendelse i sig selv ikke absolut funktionalitet alle steder på netværket. Skulle der opstå problemer under brug af maskinen bedes du kontakte Danastar ApS på telefon 39 61 18 04.

Forholdsregler

1. Læs brugermanualen grundigt igennem, og følg nøje dens anvisninger.
2. Før maskinen kan anvendes, skal den være tilmeldt Post Danmark. Følg venligst instruktionerne som du har fået af din Frama forhandler.
3. Hvert frankeringsaftryk må kun benyttes én gang. Post Danmark betragter genbrug af frankeringer som en strafbar handling og et brud på forretningsbetingelserne.
4. Test aftryk eller prøvetryk bliver ikke accepteret af Post Danmark som gyldige og kan derfor ikke benyttes som porto.
5. Inkjet kassetter og lignende forbrugsstoffer skal fornys jævnlige eller serviceres for at garantere en høj printkvalitet.
6. Brug af konvolutter med ujævn eller grov overflade kan resultere i svage eller udtværede aftryk. Derfor frarådes brug af disse typer konvolutter.
7. Der skal findes et HFI eller et HPFI relæ i bygningen, hvor maskinen er tilsluttet.
8. Kontroller ledning, stik og kontakter før maskinen tilsluttes. Eventuel reparation skal udføres af en autoriseret tekniker/installatør.
9. Maskinen må kun tændes (isæt stik bag på maskinen) når låget på maskinen er lukket.
10. Sørg altid for at ledningen føres så den ikke beskadiges eller løsriveres og så ingen falder i den.
11. Afbryd aldrig maskinen ved at trække i ledningen.
12. Maskinen er beregnet til konvolutter og frankeringsetiketter. Andre genstande kan beskadige maskinen.
13. Før at undgå risiko for skader, må man aldrig stikke hænder eller fingre ind under trykaggregatet. Vær opmærksom på at løsthængende tøj, slips eller langt hår ikke kommer i klemme.
14. Fjern venligst inkjet kassetten, hvis du skal transportere maskinen.
15. Børn skal holdes borte fra maskinen og må ikke betjene den.
16. Eventuel reparation må kun udføres på autoriseret værksted. Bruger må under ingen omstændigheder åbne maskinen selv.
17. Placer aldrig varme objekter på maskinens kabinet og pas på at der ikke indtrænger fugt i maskinen eller strømforsyningen.
18. Undgå brug af rengøringsmidler til rengøring af maskinen. Brug i stedet en fugtig klud eller et stykke stof.

Recycling and disposal



WEEE direktivet (Waste Electrical and Electronic Equipment; 2002/96/EC) blev vedtaget for at beskytte helbredet og naturen og for at sikre at produkter bortskaffes via bedst mulige genanvendelsesmuligheder. Dit produkt er udviklet og fremstillet ved brug af kvalitetsmaterialer og komponenter der alle kan genanvendes.

Smid ikke dette produkt i skraldespanden.

Selve frankeringsmaskinen må ikke bortskaffes, før den er behørigt afmeldt hos Post Danmark. Når importøren forestår afmeldingen, sørges der også for ophugning på miljøgodkendt genbrugsplads. Ifølge WEEE direktivet er importøren forpligtet til at modtage brugte produkter.

Indholdsfortegnelse

| | |
|---|-----------|
| INTRODUKTION | 3 |
| GENEREL INFORMATION / SIKKERHED | 3 |
| FORHOLDSREGLER | 3 |
| RECYCLING AND DISPOSAL | 4 |
| 1. OPSÆTNING OG TILSLUTNING AF FRAMA MATRIX | 7 |
| 1.1. UDPAKNING OG OPSÆTNING AF FRAMA MATRIX F4 / F6 | 7 |
| 1.2. OPSÆTNINGSVEJLEDNING TIL MATRIX F4 OG MF4 | 9 |
| 1.3. OPSÆTNINGSVEJLEDNING TIL MATRIX F6 OG AF6 | 11 |
| 1.4. TILSLUTNINGER AF MATRIX F4 OG MATRIX F6 | 13 |
| 1.5. AT TÆNDE FRANKERINGSMASKINEN | 14 |
| 2. FRAMAONLINE2 | 15 |
| 2.1. AKTIVERING AF FRAMA MATRIX F4 / F6 PÅ FRAMAONLINE2 | 15 |
| 2.2. OPTANKNING AF PORTO | 17 |
| 3. FRAMA MATRIX F4 / F6 PRINT SYSTEM OG INKJET KASSETTE..... | 19 |
| 3.1. INSTALLATION AF INKJET KASSETTEN | 19 |
| 3.2. INDSTILLING AF PRINT | 20 |
| 4. DAGLIG BRUG AF FRAMA MATRIX F4 / F6 | 22 |
| 4.1. GENERELLE NOTER | 22 |
| 4.2. FRAMA MATRIX F4 / F6 DISPLAY INDSTILLING | 22 |
| 4.3. FRANKERING | 23 |
| 4.4. NUMERISK TASTATUR (TI'ER TASTATUR) | 26 |
| 4.5. BRUG AF VÆGT | 27 |
| 4.6. BRUG AF ETIKETAUTOMAT | 28 |
| 4.7. FRANKERING AF FORSENDELSER | 29 |
| 4.8. LØSNING AF PROBLEMER VED TILFØRING MED AUTOMATISK TILFØRER AF6 | 30 |
| 5. BRUG AF HOVEDMENU..... | 31 |
| 5.1. KONTROL AF AUTOMATISK TILFØRER AF6 | 31 |
| 5.2. VALG AF REKLAME/TILTRYK | 34 |
| 5.3. SORTERING AF BREVE MED BRUG AF VÆGT | 37 |
| 5.4. FREMDATERING AF DINE FORSENDELSER | 38 |
| 5.5. FRAMA MATRIX F4 / F6 PRINT INFORMATION | 39 |
| 5.6. FRAMA MATRIX F4 / F6 PRINT SYSTEM | 42 |
| 6. ANTALSTÆLLERE OG KONTI | 44 |
| 6.1. BRUGERKONTI | 44 |
| 6.2. INDSTILLINGER AF KONTI I ADMINISTRATIONSPROGRAMMET (ADMIN) | 46 |
| 6.3. ÆNDRING AF KONTONAVN OG ÆNDRING AF PIN | 48 |
| 6.4. ÆNDRING AF KONTONAVN | 48 |
| 7. SETUP (INDSTILLINGER) | 49 |
| 7.1. SETUP MENU 1 | 50 |
| 7.2. SETUP MENU 2 | 51 |
| 7.3. SETUP MENU 3 | 53 |

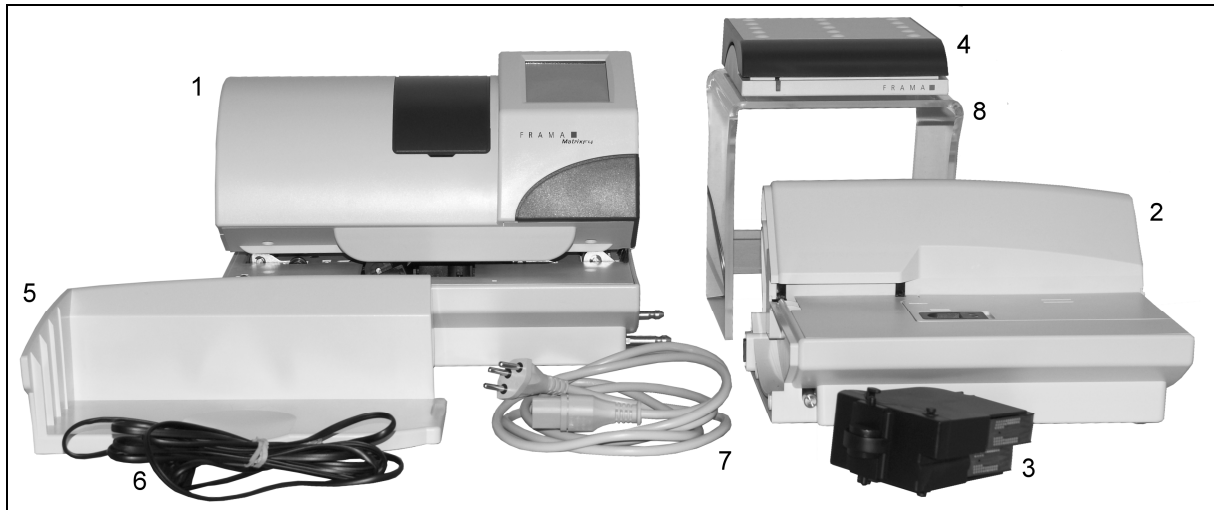
| | |
|---|-----------|
| 8. FRAMAONLINE2 INDSTILLINGER..... | 54 |
| 8.1. OPTANKNING AF PORTO..... | 54 |
| 8.2. INSPEKTION..... | 54 |
| 8.3. AKTIVERINGSKODE..... | 54 |
| 8.4. SIDSTE BESKED..... | 54 |
| 8.5. UDSKRIV RAPPORT..... | 54 |
| 8.6. MODEM OPSÆTNING..... | 55 |
| 8.7. FRAMAONLINE2 VEJLEDNING I TILFÆLDE AF FORBINDELSESPROBLEMER..... | 56 |
| 9. BESKEDER PÅ SKÆRMEN OG TEKNISK DATA..... | 57 |
| 9.1. FRAMAONLINE2 BESKEDER..... | 57 |
| 9.2. FRAMA MATRIX F4 / F6 BESKEDER VEDR. VÆGT..... | 58 |
| 9.3. FRAMA MATRIX F4 / F6 PORTOBESKEDER..... | 58 |
| 9.4. FRAMA MATRIX F4 / F6, FARVE SYSTEM BESKEDER..... | 59 |
| 9.5. FRAMA MATRIX F4 / F6 TILFØRERBESKEDER..... | 60 |
| 10. TEKNISK DATA..... | 61 |
| 10.1. SPECIFIKATIONER..... | 61 |
| 10.2. NOMINAL DATA FOR STRØMFORSYNING..... | 61 |
| 10.3. DIMENSIONER OG VÆGT..... | 61 |
| 10.4. TILBEHØR..... | 61 |
| 10.5. OPBEVARING OG BRUG..... | 62 |
| KONFORMITETSDEKLARATION..... | 63 |

1. Opsætning og Tilslutning af Frama Matrix

1.1. Udpakning og opsætning af Frama Matrix F4 / F6

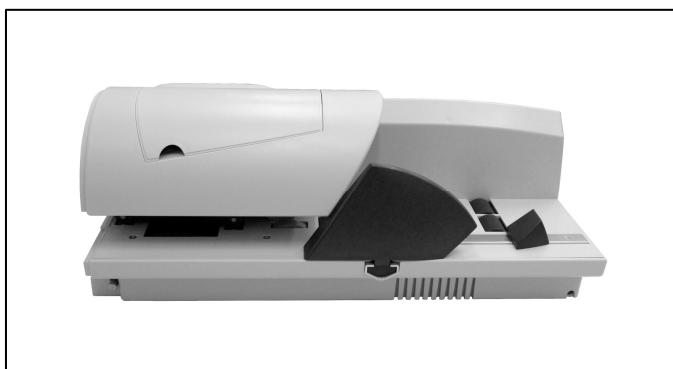
Udtag Frama Matrix fra dens kasse. I kassen finder du alle kabler og tilbehørsgenstande du har brug for til opsætning og brug af din frankeringsmaskine.

I kassen finder du:



- Frama Matrix F4 (1)
- Manuel tilfører MF4 (med mindre du har bestilt Matrix F6) (2)
- Inkjet kassette (3)
- Brevvægt med kabel (tilbehør) (4)
- Brevbakke TF2 (5)
- Modem kabel (6)
- Strømkabel (Hovedstrømforsyning) (7)
- Vægtpodium (tilbehør) (8)

1.1.1. Udpakning af automatisk tilfører AF6 til Matrix F6



Den automatiske tilfører AF6 til Matrix F6 ligger i en separat kasse.

1.1.2. Opsætning af Frama Matrix F4 / F6

Placer din Frama Matrix F4 / F6 i nærheden af en stikkontakt og et telefonstik. Vælg et sted uden direkte sollys og/eller vibrerende underlag. Tag alle dele ud af kassen.

1.1.3 Note

Din Frama Matrix F4 / F6 er fremstillet til at arbejde under normale omstændigheder. Vær ekstra opmærksom på, at visse møbler er overfladebehandlet med kemikalier, der kan resultere i maskinens fødder nedbrydes. Dette kan resultere i sorte mærker på møblet. Frama og Danastar påtager sig intet erstatningsansvar i denne forbindelse. Derfor anbefales det at bruge et skridsikkert underlag.

1.2. Opsætningsvejledning til Matrix F4 og MF4

Placer Matrix F4 og tilfører MF4 ved siden af hinanden, hvor du har tænkt dig at opstille maskinen som vist på foto 3. Styretapper på Matrix F4 skal indsættes i monteringshullerne på tilfører MF4.

Nedenfor ses styretapperne på F4 og monteringshullerne på tilfører MF4:

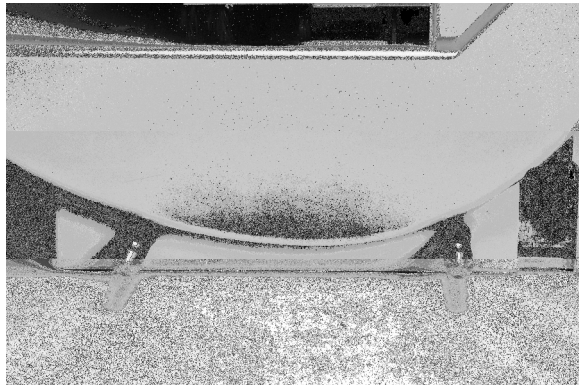


Foto 1: Matrix F4 med styretapper

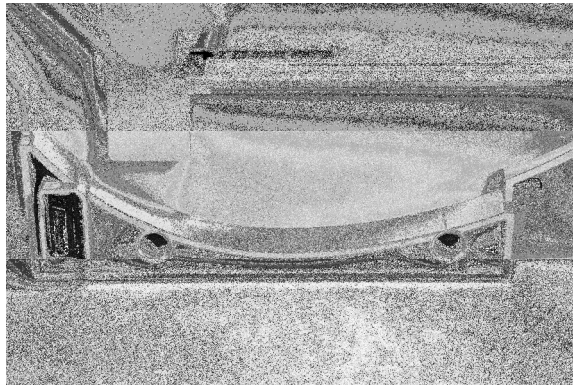


Foto 2: Tilfører MF4 med monteringshuller

Opstil Matrix F4 og tilfører MF4, som vist på foto 3, og skub forsigtigt tapperne ind i hullerne.

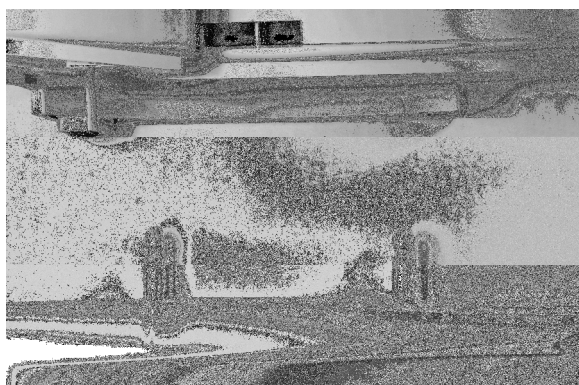


Foto 3: Opstilling før sammenkobling af Matrix F4 og tilfører MF4

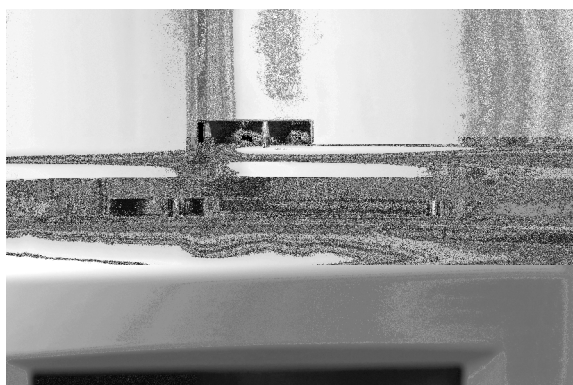


Foto 4: Tilfører MF4 inden den er låst

Tryk den sølvfarvede knap ind, som vist på foto 5, og skub MF4 mod Matrix F4. Slip derefter knappen og tilfører vil nu være fastlåst til maskinen.

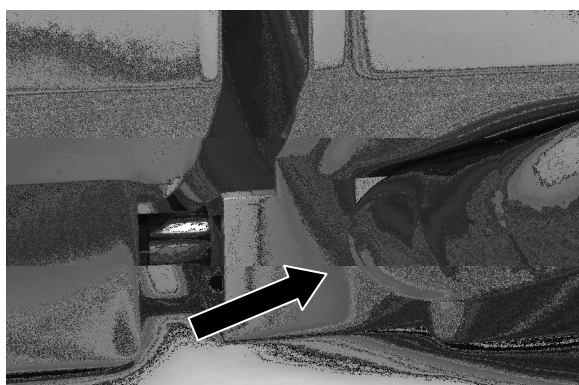


Foto 5: Tryk den sølvfarvede knap ind.

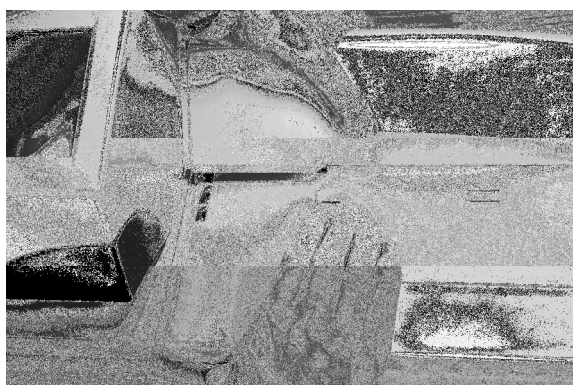


Foto 6: sammenkobling af tilfører MF4 og Matrix F4

1.2.1. Isætning af frankeringsetiketter i tilfører MF4



Åbn etikettemagasinet i tilfører MF4 ved at skubbe knappen til højre. Nu kan magasinet åbnes helt.



Pak etiketteboksen ud og skub den fra højre mod venstre ind i magasinet.



Sådan skal det se ud, hvis du har isat etiketteboksen korrekt. Du kan opbevare en reserveboks i rummet foran i magasinet.

1.3. Opsætningsvejledning til Matrix F6 og AF6

Placer Matrix F6 og tilfører AF6 ved siden af hinanden, som vist på foto 9. Styretapper på Matrix F6 skal indsættes i monteringshullerne på tilfører AF6.

Nedenfor ses styretapperne på F6 og monteringshullerne på tilfører AF6:



Foto 7: Matrix F6 med styretapper

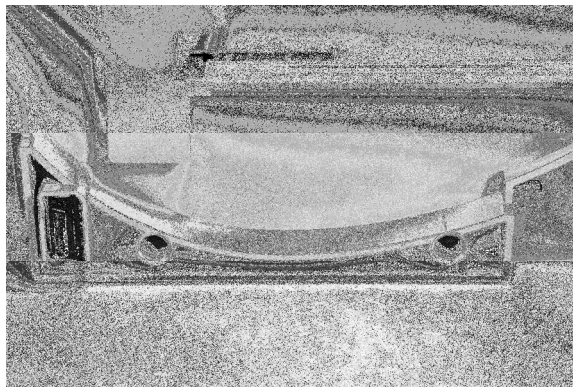


Foto 8: Automatisk tilfører AF6 med monteringshuller.

Opstil Matrix F6 og tilfører AF6, som vist på foto 9, og skub forsigtigt tapperne ind i monteringshullerne.

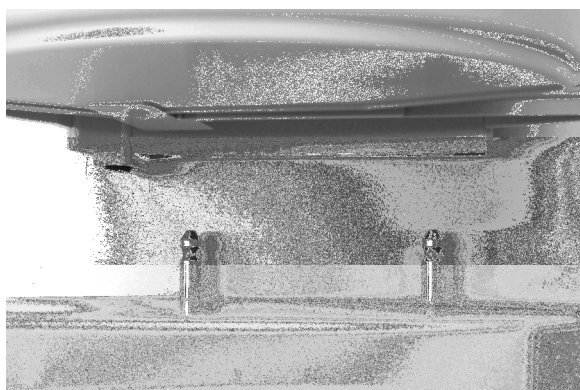


Foto 9: Placering af Matrix F4 og automatisk tilfører AF6

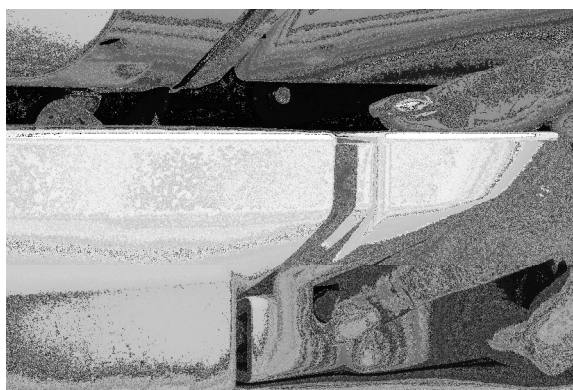


Foto 10: Automatisk tilfører AF6 inden den er låst

Tryk den sølvfarvede knap ind, som vist på Foto 11, og skub AF6 mod Matrix F6. Slip derefter knappen og tilfører vil nu være låst fast til maskinen.

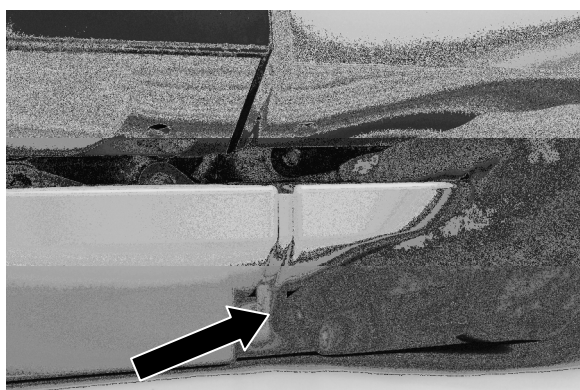
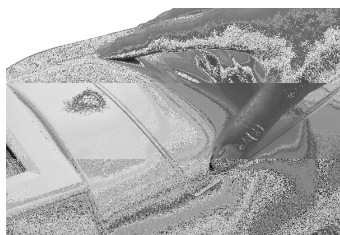
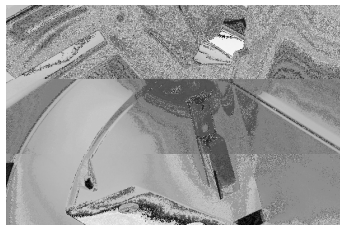


Foto 11: Tryk den sølvfarvede knap ind.

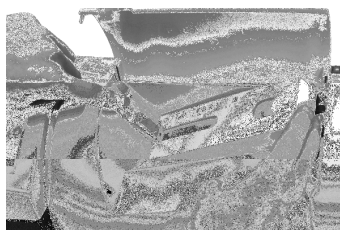
1.3.1 Isætning af frankeringsetiketter i tilfører AF6



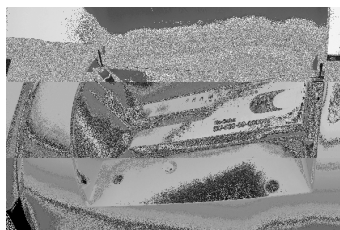
Åben etiketmagasinet på tilfører AF6 ved at åbne lågen på toppen af tilførereren.



Træk op i clipsen med venstre hånd og hold den i position.



Isæt etiketboksen ind i etiketkanalen. Skub den åbne ende af etiketteboksen ind under clipsen og slip clipsen.



Sådan skal det se ud, hvis du har isat etiketboksen korrekt.

1.3.3. Påfyldning af vand til den automatiske tilfører AF6 brevlukker (tilbehør)

Hvis du har valgt at købe din tilfører med lukkefunktion, skal du nu fylde vand i tanken. Benyt venligst postevand med en hårdhed på 1 eller destilleret vand (anbefalet).

! **Advarsel! Tilsæt aldrig opvaskemiddel eller andre tilsætningsstoffer som kan påvirke vandets hårdhed da maskinens levetid kan i visse tilfælde begrænses.**

Således fylder du vand i tanken på lukkefunktionen.



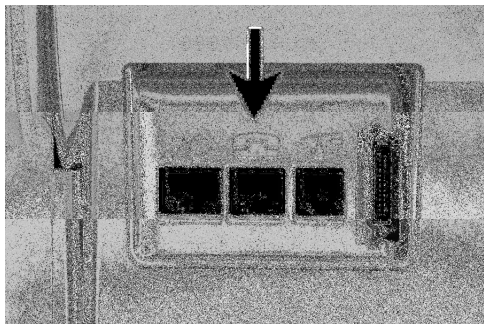
Fjern tanken fra tilførelsen ved at hive den opad.



Skrue proppen af (lokaliseret i bunden af tanken). Fyld tanken op til den er $\frac{3}{4}$ fuld og skru proppen på igen. Sæt tanken på plads.

1.4. Tilslutninger af Matrix F4 og Matrix F6

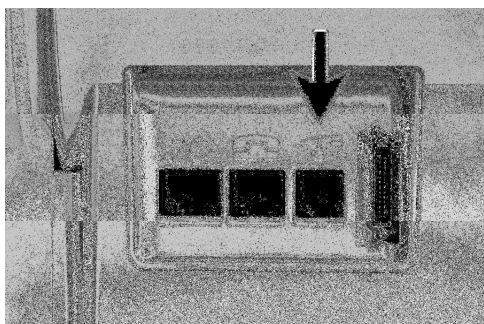
1.4.1. Etablering af modem forbindelse



Forbind dit modemkabel (lille firkantet stik) til Matrix frankeringsmaskinen via stikket med telefonsymbolet.

Forbind derefter den anden ende til et analogt telefonstik (alternativt kan du forbinde gennem en analog telefax).

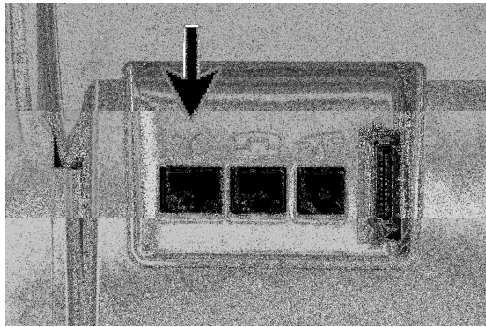
1.4.2. Tilslutning af vægt (tilbehør)



Pak vægten og eventuelt vægtpodiet (tilbehør) ud af æsken. Placer vægten ved siden af din Matrix eller på vægtpodiet.

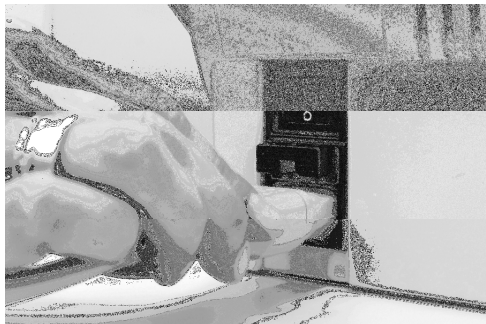
Forbind vægtens kabel til Matrix frankeringsmaskinen via stikket med vægtsymbolet.

1.4.3. Tilslutning af ekstern PC løsning (tilbehør)



Vælg stikket bag på maskinen markeret "PC" for at forbinde en ekstern PC til maskinen. Benyt installationsvejledningen der kommer med softwaren for PC tilslutning for at installere.

1.4.4. Forbindelse af hoved strømforsyning



Efterse at du har lukket alle luger på Frankeringsmaskinen. Kontroller at der ikke ligger genstande på vægten. Efterse at maskinen er slukket (0 skal være trykket ind).

Isæt kablet i maskinen, som illustreret på billedet.

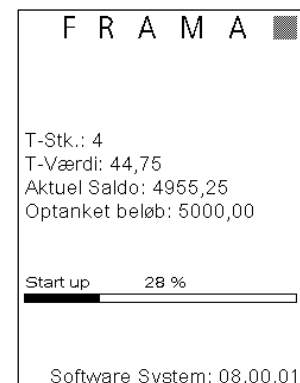
Forbind den anden ende til en 3 benet stikkontakt.

1.5. At tænde frankeringsmaskinen

Når du tænder frankeringsmaskinen vil du høre forskellige lyde. Alle motorer og sensorer efterprøves.

! **Vigtigt! Efter du har tændt for maskinen, vil der gå et lille stykke tid før den er parat. I mellemtiden accepterer maskinen ingen kommandoer.**

Det næste skridt er, at kalibrere inkjet kassetten. Denne proces er essentiel, hvis du vil opnå et perfekt aftryk. Derfor er det vigtigt, at du er grundig, når du udfører den.



2. FramaOnline2

Optankning og afregning af din Frama Matrix F4 / F6 foretages gennem en telefonlinje via det indbyggede modem. På samme tid vil software og portotakster opdateres og forsendelsesdata vil transmitteres til Post Danmark. Denne enkle proces betyder at du altid er sikret en forsyning af porto samt de nyeste portotakster.


! For at aktivere din frankeringsmaskine på FramaOnline2 skal du bruge din Administrations PIN. Standard Administrator PIN er: 1 2 3 4.
■ og din aktiveringskode som du har modtaget fra Danastar via e-mail. Du kan ikke aktivere din frankeringsmaskine uden dette nummer. Aktiveringskoden skal udelukkende bruges når du installere frankeringsmaskinen. Administrations PIN skal du derimod benytte, hver gang du vil foretage ændringer i maskinens opsætning, optanke porto eller foretage en inspektion.

2.1. Aktivering af Frama Matrix F4 / F6 på FramaOnline2

Efterse at din Matrix F4 / F6 er korrekt forbundet til et fungerende analogt telefonstik. Om nødvendigt, læs kapitel 1 igen. Frankeringsmaskinen behøver kun at være forbundet til telefonstikket, når den skal kommunikere med FramaOnline2.

Vi har tilpasset din Frama F4 / F6 til at passe til de mest gængse telefonsystemer i Danmark. Alligevel kan der være behov for at foretage simple ændringer. Den oftest forekommende ændring er, at tilpasse telefonnummeret til at få en ekstern linje. Læs venligst kapitel 8.6.1. Maskinen leveres som standard UDEN eksterne tilvalg, eks. et ekstra "0".

Følgende fremgangsmåde for aktivering af frankeringsmaskinen på FramaOnline2 forudsætter at det korrekte telefonnummer er indtastet (med/uden tilvalg).

1. Vælg "Admin" feltet i "Opstartsbilledet".
2. Indtast administrator PIN (1 2 3 4).
3. Vælg OK for at logge ind i administrator funktionen
4. Vælg 
5. Vælg "Værktøjsfeltet".

6. Vælg "næste" via →.

7. Vælg "FramaOnline™".

| Esc Setup 1 | | Esc Setup 2 | |
|------------------|------------------|------------------|-----------------------------|
| Vælg funktion | | Vælg funktion | |
| Indstil Kontrast | Start Up Log Off | Høj Værdi 100,00 | FramaOnline™ |
| Sprog Dansk | | Max-værdi 500,00 | Advarsell Lav Saldo 3500,00 |
| System Info | Skift PIN/Navn | Taste Tone ON | PIN Kode ON |
| Statusliste | 0-stil tællere | Stand by 1 Min. | Slet Konto P1:J / P2:N |

8. Vælg "Aktiver PIN".
 Indtast din FramaOnline™ aktiveringskode via det numeriske tastatur og bekræft med ENTER. Dette er den eneste gang du får brug for aktiveringskoden.
 Vær omhyggelig med at indtaste korrekt, ellers vil maskinen blive afvist af FramaOnline™.

9. Vælg "Installation". Godkend med "Enter" symbolet.

10. Din Matrix F4/F6 etablerer nu forbindelse til FramaOnline2 datacentret. Dette kan tage op til flere minutter. Hvis forbindelsen ikke kan etableres, kontroller da venligst modemindstillinger. Du kan læse mere om modemindstillinger i kapitel 8.6.1

11. Du har nu installeret maskinen på FramaOnline2 data centret. Dette bekræftes med en besked i displayet.

12. Beskeden om at maskinen nu er installeret og klar til brug, vil vises i displayet. Tryk i displayet for at vende tilbage til FramaOnline™ menuen. Du er nu klar til at optanke porto, læs videre i kapitel 2.2.

13. Vælg "ESC" to gange for at returnere til Set-up menu 1. Vælg "Start up/Log off" for at vælge hvilken konto du vil frankere i.

| Esc FramaOnline™ | |
|------------------|-----------------|
| Vælg funktion | |
| Optank Porto | Aktiver PIN |
| Inspektion | |
| Installation | Sidste Besked |
| Modem Opsætning | Udskriv Rapport |

2.2. Optankning af porto

Efterse at din Frama Matrix F4/F6 er forbundet ordentligt til et fungerende analogt telefonstik. Om nødvendigt, læs kapitel 1. igen. Frankeringsmaskinen behøver kun være forbundet til telefonstikket i den tid der udveksles informationer med FramaOnline2™ datacentret.

! Du kan udelukkende kommunikere med FramaOnline2™ fra Administrationsprogrammet. Bemærk! Administrationsprogrammet er PIN kode beskyttet. Standard Administrations PIN: **1 2 3 4**.

De følgende punkter forudsætter at du allerede har installeret frankeringsmaskinen på FramaOnline2™ datacentret.

1. Vælg "Admin" i opstartsbilledet.
2. Indtast din Administrations PIN kode (1 2 3 4) Godkend med OK .

| | | | |
|------------|---|---|-------|
| F R A M A | | | |
| Vælg konto | | | |
| | | | Admin |
| 1 | 2 | 3 | CE |
| 4 | 5 | 6 | OK |
| 7 | 8 | 9 | 0 |

| | | | |
|--------------|---|---|----|
| F R A M A | | | |
| Admin | | | |
| Indtast PIN: | | | |
| **** | | | |
| 1 | 2 | 3 | CE |
| 4 | 5 | 6 | OK |
| 7 | 8 | 9 | 0 |

3. Vælg
4. Vælg "værktøjsfeltet".

| | | |
|---------------|-----------|-------------------|
| Esc | Hovedmenu | i |
| Vælg funktion | | |
| | | |
| | | Vægt |
| Tilfærer | | Info Tryk |
| | | Print Indstilling |

| | | |
|-------------------------|---------|-------------|
| Esc | Tællere | 🔧 |
| Vælg venligst konto: | | |
| System: | | |
| T-Stk.: 4 | | |
| T-Værdi: 44,75 | | |
| Saldo: 4955,25 | | |
| Optanket beløb: 5000,00 | | |
| Vælg konto | | Konto Liste |

5. Vælg 
6. Vælg "FramaOnline".

| | | |
|------------------|---------|------------------|
| Esc | Setup 1 | ⇒ |
| Vælg funktion | | |
| Indstil Kontrast | | Start Up Log Off |
| Sprog Dansk | | |
| System Info | | Skift PIN/Navn |
| Statusliste | | 0-stil tællere |

| | | |
|------------------|---------|-----------------------------|
| Esc | Setup 2 | ⇒ |
| Vælg funktion | | |
| Høj Værdi 100,00 | | FramaOnline™ |
| Max-værdi 500,00 | | Advarsell Lav Saldo 3500,00 |
| Taste Tone ON | | PIN Kode OFF |
| Stand by 1 Min. | | Slet Konto P1:J / P2:N |

7. Vælg "Optank Porto"
8. Indtast det ønskede beløb enten via forvalgsfelterne, optank det maksimale rådighedsbeløb, eller indtast manuelt et beløb. Mindste beløb er Kr. 100,-

| | |
|------------------|-----------------|
| Esc FramaOnline™ | |
| Vælg funktion | |
| Optank Porto | |
| Inspektion | |
| Uninstall | Sidste Besked |
| Modem Opsætning | Udskriv Rapport |

| | | | |
|------------------|---|---|----|
| Esc Optanksbeløb | | ← | |
| Skift opsætning: | | | |
| 100,00 | | | |
| 1 | 2 | 3 | CE |
| 4 | 5 | 6 | OK |
| 7 | 8 | 9 | 0 |

9. Godkend beløbet ved at vælge OK.

10. Din Frama Matrix F4/F6 opretter nu forbindelse til FramaOnline2 datacentret. Hvis forbindelse ikke opnås, efterse modemindstillinger og telefonledning. Se mere i kapitel 3.2. **Opkaldet kan vare op til flere minutter afhængigt af mængden af data der skal udveksles (portoopdateringer mv.).**

| |
|--|
| Recharge successful. New credit: 10055,25 |
|--|

11. Informationer om dataudvekslingen vises nu på skærmen, hvilket også betyder at optankningen var succesfuld. Tryk i skærmen og vælg derefter Esc for at vende tilbage til set-up 1 menuen.
12. Vælg "Start up/Log off" for at vende tilbage til startmenuen.
13. Din Matrix F4 / F6 er nu klar til brug.

3. Frama Matrix F4 / F6 print system og inkjet kassette

Advarsel! Isæt inkjet kassette før du trykker "JA" på den viste illustration.

Din Frama Matrix F4 / F6 bruger en dobbelt inkjet kassette til at frankere dine forsendelser. Inkjet kassetten indeholder også maskinens printhead. Derfor er det vigtigt at behandle inkjet kassetten forsigtigt og forsikre sig om, at printheadet ikke berører spidse genstande såsom papirclips etc. Kassetten opbevaringstid er ca. 2 år. Undersøg derfor først udløbsdatoen før du installerer kassetten.



3.1. Installation af inkjet kassetten

Udpak inkjet kassetten og fjern de to "beskyttelses strips" fra printheadet.

! Berør ikke den guldfarvede kontaktflade for at undgå udtværing af maskinens frankeringsaftryk.

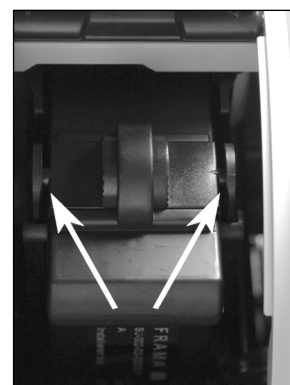


På toppen af inkjet kassetten finder du to små greb. Disse presses sammen med tomme og pegefinger.



Åben lågen på toppen til venstre på Matrix. Printheaden er allerede i standby position, og venter på at inkjet kassetten bliver isat.

Isæt inkjet kassetten fra oven ved at følge konturen fra lågen. Tryk den nye inkjet kassette helt ind i dens holder.



! Låsemekanismerne skal være forankrede i siderne. **Efterse at kassetten er placeret korrekt før du lukker lågen (se foto). Lågen skal lukke uden modstand.**

3.2. Indstilling af Print

Hvis du nu har isat inkjet kassetten korrekt, kan du nu trykke **"JA"** på skærmen.

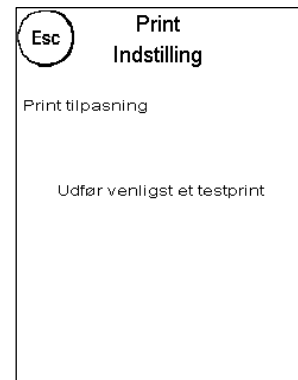
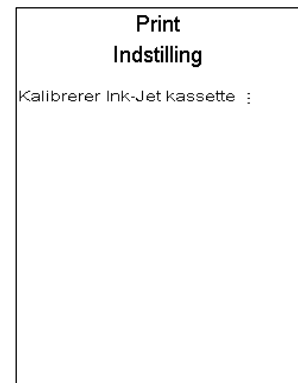
Inkjet kassetten bliver nu testet og kalibreret. Denne proces tager et par sekunder. Under kalibreringen vil følgende besked vises på skærmen **"Vent venligst, kalibrerer"**.

Hvis inkjet kassetten allerede har været i brug i din Matrix F4 / F6, kan du vælge at genkalibrere eller beholde eksisterende kalibreringsdata. **"Kalibrer?"** genkalibrering kan være nødvendig, hvis den første kalibrering ikke resulterede i et tilfredsstillende frangeringsaftryk.

Efter endt kalibrering vil din Matrix F4 / F6 efterspørge et testprint. Brug eventuelt en tom konvolut, et stykke foldet A4 papir eller en frangeringsetiket.

Placer kovolutten / papiret på tilfører MF4 eller i tilfører AF6.

kovolutten / papiret vil nu blive frangeret med et testtryk og automatisk skydes ud til venstre.



Sådan ser et testtryk ud:

Sådan læses et test tryk: Til venstre kan du se indstilling X og på den højre side indstilling Y. Den aktuelle indstilling er markeret med en pil. Pilen bør pege på det sted linierne er mest "lige".



Er trykket allerede indstillet optimalt, skal du blot bekræfte både X og Y skærbillederne ved at trykke ENTER feltet. Nogle gange kan det være nødvendigt at ændre ved indstillingerne for at opnå et optimalt aftryk.

Sådan fortsætter du: På venstre side af test-trykket X, lokaliser **hvilken linje der ser mest "lige" ud**. Husk nummeret under linjen eks. "0".

Brug + og – felterne til at vælge det rette nummer på skærmen. Vælg ENTER for at fortsætte med Y på samme måde.

Esc

Kalibrering af printhoved X:

0

- +

Detailed description: This is a screenshot of a calibration screen. At the top left is a circular button labeled 'Esc'. At the top right is a circular button with a left-pointing arrow. The main text reads 'Kalibrering af printhoved X:'. In the center, the number '0' is displayed. At the bottom, there are two rectangular buttons: a minus sign '-' on the left and a plus sign '+' on the right.

Kontroller efterfølgende testprint for at se dine nye indstillinger. Pilene vil nu pege direkte på **dine nye indstillinger**, og hvor linjerne skulle være mest "lige".

Esc

Kalibrering af printhoved Y:

3

- +

Detailed description: This is a screenshot of a calibration screen. At the top left is a circular button labeled 'Esc'. At the top right is a circular button with a left-pointing arrow. The main text reads 'Kalibrering af printhoved Y:'. In the center, the number '3' is displayed. At the bottom, there are two rectangular buttons: a minus sign '-' on the left and a plus sign '+' on the right.

Hvis resultatet endnu ikke er tilfredsstillende kan du gentage processen ved at vælge "Nej". For at gemme indstillingerne bekræft med "Ja".

Esc

Print Indstilling

Print tilpasning

Udfør venligst et testprint

Detailed description: This is a screenshot of a screen titled 'Print Indstilling'. At the top left is a circular button labeled 'Esc'. Below the title, the text reads 'Print tilpasning'. Further down, it says 'Udfør venligst et testprint'. There are no buttons at the bottom of this screen.

Hvis din frankeringsmaskine er udstyret med en etiketautomat, kan printformatet på etiketten indstilles på samme vis. Følg instruktionerne i displayet.

Dette fuldfører opsætningen af frankeringsmaskinen.

Print Indstilling

Er test print OK?

NEJ JA

Detailed description: This is a screenshot of a screen titled 'Print Indstilling'. The main text reads 'Er test print OK?'. At the bottom, there are two rectangular buttons: 'NEJ' on the left and 'JA' on the right.

4. Daglig brug af Frama Matrix F4 / F6

4.1. Generelle noter

Følgende punkter skal sikre dig et knivskarpt professionelt aftryk med din Matrix F4 / F6.

- Du bør ikke frankere forsendelser, der er mere end 10 mm tykke. Du risikerer at printhovedet berører forsendelsens overflade og udtværer aftrykket. Brug derfor altid frankeringsetiketter til tykke forsendelser eller når du er i tvivl.
- Efterse at der ikke er placeret papirclips eller andre spidse genstande i frankeringsfeltet.
- Hold fingre og løstsiddende tøj væk fra maskinen for at undgå skader.
- Hvis du oplever at der er striber i frankeringsaftrykket, bør du udføre en printhoved test.
- Benyt udelukkende kuverter med normal overflade for at opnå det bedste resultat.
- Maskinen vil automatisk forsegle sit printhoved, hvis maskinen ikke benyttes i et stykke tid. Logoet "Touch and Go" vil vise sig i skærmen. Tryk på ComTouch™ skærmen for at fortsætte.


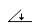
! Din frankeringsmaskine beskytter dig mod uoverlagt overfrankering (se afsnittet "indstillinger"). Som standard skal alle forsendelser der frankeres med mere end kr. 100,- godkendes ved at trykke på det valgte beløb, så den sorte "bjælke" forsvinder.

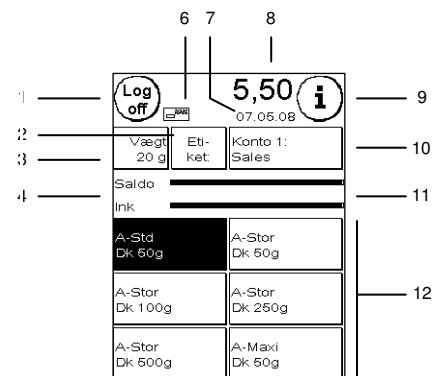
4.2. Frama Matrix F4 / F6 display indstilling

Displayet på Frama Matrix er udstyret med tryk-følsom teknologi. De mange fordele er åbenlyse: Du ser udelukkende de oplysninger du har brug for.

Følgende punkter forklarer basissymbolerne og informationerne, som vises i de forskellige skærbilleder.

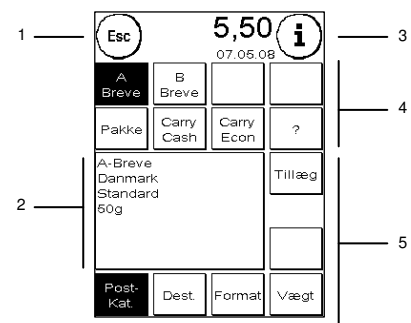
4.2.1. Elementer i OneTouch displayet

- | | |
|----|--|
| 1 | Log off eller Esc symbol bruges til at gå tilbage eller afbryde en handling |
| 2 | Etiket: Etiketautomat |
| 3 | Vægt: Aktuel vægt, og vægtfunktioner |
| 4 | Saldo: Grafisk display som viser hvor meget porto der resterer i maskinen. |
| 5 | Valuta symbol (PT ikke aktuelt i DK) |
| 6 | Brev symbol (klar til frankering)  , lukkefunktion symbol  |
| 7 | Frankerings dato (Tekst i negativ, hvis dato afviger fra dags dato) |
| 8 | Porto display og skift til næste OneTouch side |
| 9 | i-felt (gå til info menu) |
| 10 | Brugerkonto display med detaljer for aktuel brugerkonto |
| 11 | Ink: grafisk indikator for resterende farve |
| 12 | OneTouch felter med hurtig adgang til valg af porto |



4.2.2. Elementer i Porto Guide displayet

- | | |
|---|---|
| 1 | Esc symbol. Et niveau op/tilbage. |
| 2 | Detaljer om det aktuelle post produkt. |
| 3 | i – info menu |
| 4 | ? forklaringer på forkortelser. |
| 5 | Produktfelter til at specificere din forsendelse. |



4.3. Frankering

4.3.1. Tænd og sluk for frankeringsmaskinen.

Tænd og sluk altid på kontakten bag på maskinen.

! Husk altid at trykke "log off" før du slukker maskinen.

Sluk kun Matrix når du bliver spurgt om det i skærmen. Ved at følge denne anvisning sikrer du dig at printheadet er forseglet korrekt.

Du kan genstarte maskinen ved at trykke "Genstart" Uden først at slukke og tænde for maskinen.

4.3.2. At Logge ind

Din Matrix F4/ F6 gør det muligt for dig at beskytte de forskellige brugerkonti med en PIN kode. Ved levering i Danmark er denne funktion slået fra, men kan aktiveres fra Administrationsprogrammet.

For at vælge Brugerkonto 1, vælg "1" og derefter OK. Maskinen starter op og du er nu klar til at bruge maskinen.

Matrix F4 har som standard 10 brugerkonti og Matrix F6 har 25 brugerkonti.



4.3.3. Brug af OneTouch produktfelter

Matrix F4 / F6 bruger såkaldte OneTouch felter. Det betyder at du ikke selv skal indtaste porto, men vælge det produkt du vil frankere. Din frankeringsmaskine er forprogrammeret med de 30 mest brugte postprodukter. Hver af disse OneTouch felter kan omprogrammeres til at passe til netop dit behov.

De respektive postprodukter er beskrevet i OneTouch felterne. Postkategorien og formatet er beskrevet i første linje og Destination og Vægt i anden linje.

Ved at vælge et OneTouch felt, markeres det og tilpasser portoen til det valgte produkt. "Brevsymbolet" vises, hvilket betyder at frankeringsmaskinen er klar. Du kan nu frankere dine breve. Ved at trykke på beløbet finder du næste side med OneTouch felter. Hver gang du trykker kommer du videre til næste side. Trykker du på Esc kommer du tilbage til første side.

Din maskine har 5 sider i alt.



4.3.3.1 Se detaljer på portoprodukter

Alle postprodukter udgøres af en række parametre, som er bestemt af Post Danmark. Disse er:

- Postkategori: f.eks. brev, pakke, pakker til udlandet etc.
- Destination: f.eks. Danmark, Grønland, Europa EU, etc.
- Format: standard, stor, Maxi
- Vægt:
- Tillæg: f.eks. rekommanderet, værdi etc.

Med OneTouch har du dermed alle informationerne for dit postprodukt i ét felt. Dermed behøver du ikke at indtaste alle disse oplysninger, når du skal frankere.

Hvis du ønsker at se detaljerne for et OneTouch felt:

Vælg det OneTouch felt som du ønsker at se. OneTouch feltet er nu markeret.

Vælg det markerede felt igen og displayet vil skifte til et detaljeret overblik og vise dig alle parametrene, som udgør dit valgte produkt.

| | | | | | |
|-------------------|-------------------|----------|--|---|--|
| Log off | | 5,50 | | i | |
| 07.05.08 | | | | | |
| Vægt | Eti- ket | Konto 1: | | | |
| 20 g | | Sales | | | |
| Saldo | | | | | |
| Ink | | | | | |
| A-Std Dk 50g | A-Stor Dk 50g | | | | |
| A-Stor Dk 100g | A-Stor Dk 250g | | | | |
| A-Stor Dk 500g | A-Maxi Dk 50g | | | | |

| | | | | | |
|---------------------------------------|-------------|----------|-------------|---|--|
| Esc | | 5,50 | | i | |
| 07.05.08 | | | | | |
| Vægt | Eti- ket | Konto 1: | | | |
| 0 g | | Sales | | | |
| Saldo | | | | | |
| Ink | | | | | |
| A-Breve Danmark Standard 50g | | | Tillæg | | |
| | | | Save 1-T | | |
| Post- Kat. | Dest. | Format | Vægt | | |

4.3.3.2. Ændring af Postkategori, Destination og Format (hurtigvalgsfunktion)

I den detaljerede oversigt har du hurtigt adgang til alle indstillingsmuligheder i postproduktet. Du kan endda ændre postkategorien. Alle ændringer du foretager hér, slettes når du vælger Esc, med mindre du vil gemme dem (Gem 1-T).

I denne hurtigvalgsfunktion, kan du nemt ændre ved produktet, hvad enten det er postkategori, destination eller formatet du vil skifte. Derfor kan det være nok udelukkende at gemme de mest brugte produkter på første side af OneTouch displayet, da alle ændringer kan foretages let via hurtigvalgsfunktionen.

| | | | | | |
|---------------------------------------|------------------|------------------|--------|---|--|
| Esc | | 5,50 | | i | |
| 07.05.08 | | | | | |
| Dan- mark | Fær- øerne | Grøn- land | | | |
| Europa EU | Øvrige Europa | Øvrige Udland | | | |
| A-Breve Danmark Standard 50g | | | Tillæg | | |
| Post- Kat. | Dest. | Format | | | |

| | | | | | |
|---|-------------|----------|----------------|---|--|
| Esc | | 7,75 | | i | |
| 07.05.08 | | | | | |
| Vægt | Eti- ket | Konto 1: | | | |
| 87 g | | Sales | | | |
| Saldo | | | | | |
| Ink | | | | | |
| A-Breve Europa EU Standard 50g | | | Tillæg | | |
| | | | Stabel 15 g | | |
| Post- Kat. | Dest. | Format | | | |

Hvis du vil ændre ved produktet skal du gøre følgende: (Eksempel: Ændring af destination Danmark til Europa EU):

For at ændre destination, vælg "Destination" "Dest." feltet i hurtigvalgsfunktionen. "Destinationsfeltet" bliver markeret og destinationsmulighederne vil blive vist øverst i displayet.

Vælg "Europa EU". Du kan nu frankere dit brev.

4.3.3.3. Gemme ændringer permanent til et OneTouch felt

Vælg "Gem 1-T" i hurtigvalgsfunktionen for at gemme ændringen permanent på det valgte OneTouch felt.

4.3.4. Brug af Portoguide

Udover OneTouch felterne hurtigvalgsfunktionen har Matrix en separat funktion, som kan hjælpe dig med mere komplicerede postprodukter. Denne funktion kaldes Porto Guide og er en integreret del af portostrukturen i maskinen.

Du finder Porto Guiden ved, fra OneTouch menuen, at vælge "Vægt". Som beskrevet under 4.3.3.2 kan du også her ændre på det valgte postprodukt. Men i Porto Guiden har du ikke mulighed for at gemme dine ændringer til et OneTouch felt.

Feltet Porto Guide aktiverer en speciel funktion. Her bliver du guidet gennem "portojunglen" et skridt ad gangen. Punkt for punkt kan du vælge postkategori, destination, format, vægt og eventuelle tillæg,

| | | |
|----------------|----------------|----------------|
| Log off | 5,50 | i |
| 07.05.08 | | |
| Vægt: 20 g | Eti-ket: | Konto 1: Sales |
| Saldo | Ink | |
| A-Std Dk 50g | A-Stor Dk 50g | |
| A-Stor Dk 100g | A-Stor Dk 250g | |
| A-Stor Dk 500g | A-Maxi Dk 50g | |
| | | Tillæg |
| | | Porto Guide |
| Post-Kat. | Dest. | Format |
| | | Vægt |

Denne procedure er ideel til sjældent forekommende produkter.

Eksempel på brug af Porto Guide: Standard brev til USA

Vælg feltet Porto Guide. De mulige postkategorier vises øverst i displayet. Vælg A breve.

Du kan nu vælge destination. Vælg "Øvrige udland".

| | | |
|------------------------------|------------|------------|
| Esc | 5,50 | i |
| 07.05.08 | | |
| A Breve | B Breve | |
| Pakke | Carry Cash | Carry Econ |
| A-Breve Danmark Standard 50g | | Tillæg |
| Post-Kat. | Dest. | Format |
| | | Vægt |

| | | |
|------------------------------|---------------|---------------|
| Esc | 5,50 | i |
| 07.05.08 | | |
| Danmark | Færøerne | Grønland |
| Europa EU | Øvrige Europa | Øvrige Udland |
| A-Breve Danmark Standard 50g | | Tillæg |
| Post-Kat. | Dest. | Format |
| | | Vægt |

Du kan nu vælge format. Vælg "Std. Brev"

Hvis du ønsker tillægsprodukter kan du vælge øverst i displayet og bekræfte med OK.

Du skal nu vælge vægten på forsendelsen, dette kan gøres på to måder:

1. Placer brevet på S2 eller S5 vægten (tilbehør) og vælg feltet 14g (eksempel fra ill.).
2. Vælg vægt direkte fra displayet (ej illustreret)

Billedet med Hurtigvalgsfunktionen vises nu og "brev symbolet" kan ses øverst i displayet. Du kan nu frankere din post. Vælg ESC for at vende tilbage til billedet med OneTouch felterne.

| | | |
|------------------------------------|-----------|-----------|
| Esc | 8,75 | i |
| 07.05.08 | | |
| Std. Brev | Stor Brev | Maxi Brev |
| | | ? |
| A-Breve Øvrige Udland Standard 50g | | Tillæg |
| Post-Kat. | Dest. | Format |
| | | Vægt |

| | | |
|------------------------------------|----------|--------|
| Esc | 8,75 | i |
| 07.05.08 | | |
| Rek. | Værdi | |
| | Eks-pres | ? |
| A-Breve Øvrige Udland Standard 50g | | Tillæg |
| | | OK |
| Post-Kat. | Dest. | Format |
| | | Vægt |

| | | |
|------------------------------------|-------|------------|
| Esc | 8,75 | i |
| 07.05.08 | | |
| 50g | | |
| | | Indtast |
| A-Breve Øvrige Udland Standard 50g | | Tillæg |
| | | Vægt: 85 g |
| Post-Kat. | Dest. | Format |
| | | Vægt |

| | | |
|------------------------------------|----------|----------------|
| Esc | 8,75 | i |
| 07.05.08 | | |
| Vægt: 87 g | Eti-ket: | Konto 1: Sales |
| Saldo | Ink | |
| A-Breve Øvrige Udland Standard 50g | | Tillæg |
| | | Stabel 14 g |
| Post-Kat. | Dest. | Format |
| | | Vægt |

4.3.5. Portoopdatering

Din Frama Matrix frankeringsmaskine opdaterer automatisk de nyeste portotakster fra FramaOnline2™ data centret. Portooplysningerne bliver eftersat for opdateringer, og er der nye opdateringer klar, vil disse blive hentet automatisk.

Hvis der er nye portoopdateringer klar, vil du få besked i displayet. Tryk i displayet for at godkende installation af nye opdateringer.

4.4. Numerisk tastatur (ti'er tastatur)

Beløb kan også indtastes manuelt ved at bruge det integrerede numeriske tastatur (1–10).

1. Vælg Vægtfeltet i øverste venstre hjørne og tryk på beløbet for at aktivere det numeriske tastatur 1 - 10.
2. Indtast det ønskede beløb. Bekræft beløbet med OK. Brev symbolet vises i displayet og du er klar til at frankere.

The first screenshot shows the display with 'Log off' in the top left, '5,50' in the top center, and '07.05.08' in the top right. Below this, there are fields for 'Vægt: 0 g', 'Eti-ket:', and 'Konto 1: Sales'. The main display area shows 'Saldo' and 'Ink' with horizontal bars. Below that, there are four buttons for different weight options: 'A-Std Dk 50g', 'A-Stor Dk 50g', 'A-Stor Dk 100g', and 'A-Stor Dk 250g'. The second screenshot shows the same display but with 'Esc' in the top left, '5,50' in the top center, and '07.05.08' in the top right. The 'Vægt' field now shows '0 g'. The main display area shows 'A-Breve Danmark Standard 50g' and 'Tillæg' on the right. Below that, there are four buttons for 'Post-Kat.', 'Dest.', 'Format', and 'Vægt'.

eller

1. Vælg "i" i frankeringsbilledet. Vælg "Valgfri Aftryk" for at få vist de tilgængelige aftryk. Vælg det numeriske tastatur og godkend ved at vælge ENTER. Vælg tilbage til frankeringsbilledet ved at vælge ESC.
2. Du er nu klar til at frankere.

The first screenshot shows the display with 'Esc' in the top left, '5,50' in the top center, and '07.05.08' in the top right. Below this, there are fields for 'Vægt: 85 g', 'Eti-ket:', and 'Konto 1: Sales'. The main display area shows 'Saldo' and 'Ink' with horizontal bars. Below that, there are four buttons for different weight options: 'A-Breve Danmark Standard 50g', 'Tillæg', 'Stabel 1 g', and 'Post-Kat.'. The second screenshot shows the same display but with 'Esc' in the top left, '---,--' in the top center, and '07.05.08' in the top right. The 'Vægt' field now shows '0 g'. The main display area shows 'Saldo' and 'Ink' with horizontal bars. Below that, there is a numeric keypad with buttons for '1', '2', '3', 'CE', '4', '5', '6', 'OK', '7', '8', '9', and '0'.

4.5. Brug af Vægt

Med brug af en Frama tilkoblingsvægt vil du kunne vælge imellem en række af muligheder for at beregne vægt og porto på dine forsendelser.

4.5.1. Se vægt på en forsendelse du vil frankere

Du kan til enhver tid se vægten på din forsendelse i øverste venstre hjørne i frankeringsskærmen. (I eksemplet 71g). På denne vis, kan du hele tiden holde øje med vægten uden at skulle afbryde frankeringen,

Visning af vægten har ingen indflydelse på udregningen af porto.

| | | | |
|-------------------|-------------------|-------------------|---|
| Log off | 5,50 | | i |
| | 07.05.08 | | |
| Vægt 45 g | Eti- ket: | Konto 1: Sales | |
| Saldo | | | |
| Ink | | | |
| A-Std Dk 50g | A-Stor Dk 50g | | |
| A-Stor Dk 100g | A-Stor Dk 250g | | |
| A-Stor Dk 500g | A-Maxi Dk 50g | | |

4.5.2. Udregn porto ved hjælp af vægten

Eksempel: I hurtigvalgsfunktionen eller i portoguiden kan du til enhver tid vælge "Vægt" feltet og derefter vælge "Vægt 99g" feltet, dermed overføres vægten, så portoen udregnes.

| | | | |
|---------------------------------------|---------|--------|--------------|
| Esc | 5,50 | | i |
| | 07.05.0 | | |
| 50g | | | |
| | | | Indtast |
| A-Breve Danmark Standard 50g | | | Tillæg |
| | | | Vægt 99 g |
| Post- Kat. | Dest. | Format | Vægt |

| | | | |
|---------------------------------------|----------|--------|--------------|
| Esc | 5,50 | | i |
| | 07.05.08 | | |
| 50g | | | |
| | | | Indtast |
| A-Breve Danmark Standard 50g | | | Tillæg |
| | | | Vægt 99 g |
| Post- Kat. | Dest. | Format | Vægt |

4.5.3. Brug af stabelvejning

Stabelfunktionen er en helt speciel funktion, som kan hjælpe dig til en hurtig og effektiv daglig postbehandling.

Placer en stak brev på vægten og stakkens totale vægt vil vises øverst i skærmen. Vælg derefter A-Std 50 g. OneTouch feltet.

Tag nu det øverste brev i stakken. Displayet vil nu skifte til stabelfunktionen og feltet vægt erstattes af en stabelindikator, som viser hvor meget vægt du tager af vægten. Portoen udregnes nu efter vægten der fjernes fra stakken. Du kan nu frankere brevet.

Tag nu det næste brev i stakken og portoen udregnes på ny.

Fra stabelfunktionen har du samtidig mulighed for at ændre på forsendelsens parameter (Postkategori, Destination, Format og Tillæg).

OBS! Hvis du ofte benytter stabelfunktionen, kan du indstille maskinen til altid at starte i dette billede. Dette indstilles fra Setup 1 menuen.

| | | | |
|-------------------|-------------------|-------------------|---|
| Log off | 5,50 | | i |
| | 07.05.08 | | |
| Vægt 0 g | Eti- ket: | Konto 1: Sales | |
| Saldo | | | |
| Ink | | | |
| A-Std Dk 50g | A-Stor Dk 50g | | |
| A-Stor Dk 100g | A-Stor Dk 250g | | |
| A-Stor Dk 500g | A-Maxi Dk 50g | | |

| | | | |
|-------------------|-------------------|-------------------|---|
| Log off | 5,50 | | i |
| | 07.05.08 | | |
| Vægt 260 g | Eti- ket: | Konto 1: Sales | |
| Saldo | | | |
| Ink | | | |
| A-Std Dk 50g | A-Stor Dk 50g | | |
| A-Stor Dk 100g | A-Stor Dk 250g | | |
| A-Stor Dk 500g | A-Maxi Dk 50g | | |

| | | | |
|------------------------------------|--------------|-------------------|----------------|
| Esc | 10,00 | | i |
| | 07.05.08 | | |
| Vægt 195 g | Eti- ket: | Konto 1: Sales | |
| Saldo | | | |
| Ink | | | |
| A-Breve Danmark Stor 100g | | | Tillæg |
| | | | Stabel 65 g |
| Post- Kat. | Dest. | Format | |

4.6. Brug af etiketautomat

Når du har forsendelser der er tykkere end 10 mm f.eks. prøveposer og småpakker skal du bruge en etiket.

Vælg den ønskede porto og vælg derefter feltet "etiket". Indtast nu det ønskede antal etiketter og bekræft med OK.

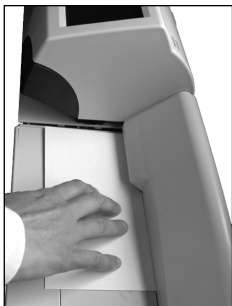
Frangeringsmaskinen vil nu printet et ønskede antal etiketter. Brug ALTID originale Frama Matrix F4 – F6 etiketter, andre fabrikater kan skade maskinen.

| | | | | | |
|---------|------|----------|--|---|--|
| Esc | | 33,00 | | i | |
| | | 07.05.08 | | | |
| Vægt | Eti- | Konto 1: | | | |
| 0 g | ket: | Sales | | | |
| Saldo | | | | | |
| Ink | | | | | |
| A-Maxi | | A-Maxi | | | |
| Dk 100g | | Dk 250g | | | |
| A-Maxi | | B-Std | | | |
| Dk 500g | | Dk 50g | | | |
| B-Stor | | B-Stor | | | |
| Dk 50g | | Dk 100g | | | |

| | | | | | |
|-----------------------|---|---------|----|--|--|
| Esc | | Etiket: | | | |
| | | 5 | | | |
| Vælg antal etiketter: | | | | | |
| 1 | 2 | 3 | CE | | |
| 4 | 5 | 6 | OK | | |
| 7 | 8 | 9 | 0 | | |

4.7. Frankering af forsendelser.

4.7.1. Frankering af forsendelser med tilfører MF4



Din tilfører MF4 har indbygget FeedControl, som sikrer at dine breve altid bliver frankeret på korrekt vis. Derfor forekommer halve eller skæve aftryk aldrig mere.

Når du skal frankere et brev, skal dette placeres lige mod den bagerste kant og føres mod venstre. Indføringsystemet vil selv trække brevet igennem maskinen og brevet frankeres.

Hvis du placerer brevet skævt på tilførerens vil FeedControl forhindre et ugyldigt aftryk (audio alarm). Læg brevet på tilførerens igen, og placer denne gang brevet korrekt.

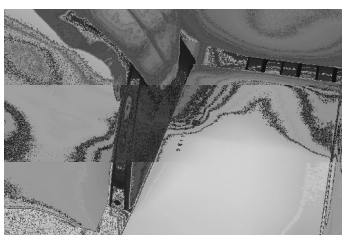
4.7.2. Frankering af forsendelser med automatisk tilfører AF6

Du kan frankere hele bunker af breve direkte med automatisk tilfører AF6. Det er ikke nødvendigt at indstille tilførerens til brevykkelse, da dette sker automatisk. Ligesådan behøver du ikke at "lufte" brevene før du lægger dem i tilførerens.

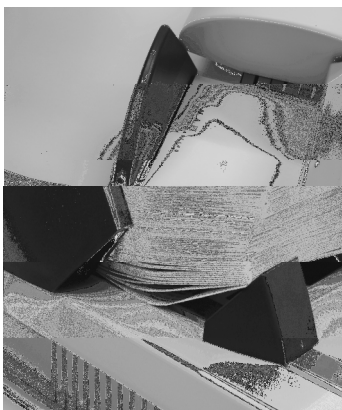


Vær opmærksom på aldrig at stikke hænder eller fingre ind i tilførerens og vær opmærksom på at løsthængende tøj, slips eller langt hår ikke kommer i klemme.

Når du benytter den automatiske tilfører AF6, behøver du udelukkende at justere sideguiden:



Placer en del af brevstakken på tilførerens. Juster sideguiden til stakken og giv slip.



Træk sideguiden en lille smule tilbage for at give plads til at brevene kan bevæge sig frit ind i tilførerens.

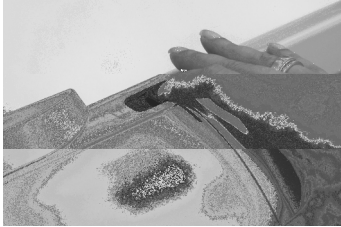
Det anbefales at bruge den magnetiske brevstøtte når du frankerer tunge eller stive kuverter. Brevstøtten skal tilpasses det specifikke format, hvilket kan aflæses på tilførerens.

4.8. Løsning af problemer ved tilføring med automatisk tilfører AF6

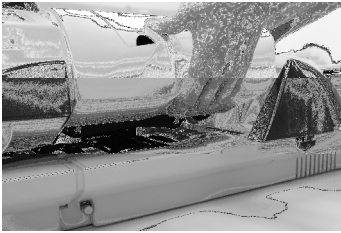
! Brevtilførslen på den automatiske tilfører kan åbnes for at afhjælpe tilføringsproblemer f.eks. papirstop mv.

- **Sluk altid maskinen før du åbner for brevtilførslen.**

Således åbnes brevtilførslen:



Låsen føres mod venstre, mod symbolet der viser en "åben lås".



Tag fat under låget som vist på billedet og løft op indtil det sidder i låst position. Fjern de emner der udgør problemet.



Pres ned på låget med begge hænder indtil låsen automatisk sætter sig i låst position.

5. Brug af Hovedmenu

5.1. Kontrol af automatisk tilfører AF6

Tilfører feltet vises kun i displayet når den automatiske tilfører AF6 er forbundet. Feltet vises ikke hvis tilfører MF4 er forbundet.

! Vær opmærksom på aldrig at stikke hænder eller fingrer ind i tilførerens og vær opmærksom på at løsthængende tøj, slips eller langt hår ikke kommer i klemme.

5.1.1. Automatisk Kuvertlukker (Tilbehør)

Den automatiske tilfører AF6 kan udstyres med en automatisk kuvertlukkefunktion.

Du kan til og frakoble funktionen "Kuvertlukker" i tilførermenuen. Står feltet "Kuvertlukker" på ON, lukkes brevene automatisk når feltet til OFF vil maskinen ikke lukke brevene. Står kuvertlukker funktionen til ON vil et lille symbol vises i displayet (↙).

Når frankeringsmaskinens kuvertlukkefunktion er tilkoblet, aktiveres automatisk en ny funktion som gør det muligt at lukke brevene uden at frankere dem.

! **Advarsel!** Hvis allerede lukkede breve ilægges maskinen og lukkefunktionen er aktiveret, kan dette medføre at brevene sætter sig fast.

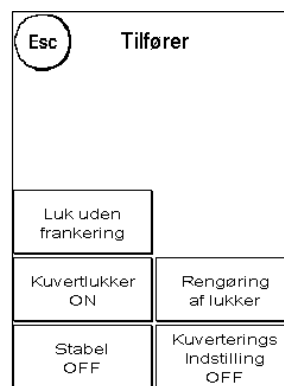
5.1.1.1. "Luk uden frankering"

Funktionen "Luk uden frankering" aktiveres ved et separate felt.

Antallet af lukkede kuverter tælles i en separate tæller. Dermed kan du let holde øje med det totale antal af lukkede kuverter.

Vælg feltet "Nulstil tællere" For at slette tidligere antal.

Ved at vælg "Afslut" afbryder du automatisk "Luk uden frankering" funktionen.



5.1.1.2. Rengøring af kuvertlukkerfunktionen

Kuvertlukkefunktionen bør rengøres jævnligt efter brug. For at udføre en rens af kuvertlukkerfunktionen, vælg feltet "Rengør kuvertlukker"

Efter rengøring afsluttet vælg feltet "Genstart".

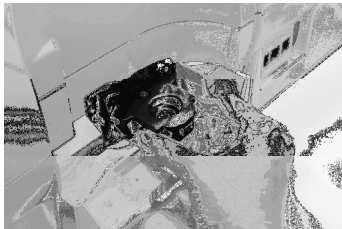
Kuvertlukkeren er lokaliseret under vandtanken, men benyt ALTID feltet "Rengør kuvertlukker" før vandtanken fjernes. Benytter du ikke dette felt, kan du beskadige maskinen.

Således rengøres kuvertlukkeren:



Vælg feltet " Rengør kuvertlukker". Sluk ikke for tilførreren AF6.

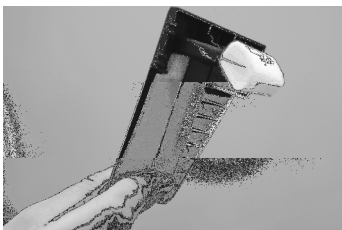
Fjern vandtanken.



Find brevlukkeren og udtag den af tilførreren.



Hold lukkeren i den ene hånd og udtag "fugteren"



Rengør eller udskift fugteren. Isæt den rengjorte eller nye fugter og isæt den i AF6, påfyld vand og isæt vandtank.

Tryk på "Genstart ".

5.1.2. Brug af tællefunktion

Du kan bede din Matrix F6 frankere et foruddefineret antal kuverter via stabelfunktionen. Tilfører vil kun køre det definerede antal igennem maskinen og lade eventuelt overskydende kuverter ligge.

Vælg "Stabel" feltet i "Tilfører" menuen for at aktivere funktionen (Stabel ON). Vælg "Stabel" igen for at deaktivere funktionen.

I frankeringsmenuen, vælg Stabel feltet for at aktivere tællefunktionen.

| | | | |
|---------------------|------------------------------|----------|--|
| Esc | | Tilfører | |
| Luk uden frankering | | | |
| Kuvertlukker ON | Rengøring af lukker | | |
| Stabel ON | Kuverterings Indstilling OFF | | |

| | | | | | |
|------------------------------|--------|----------|------|----------|--|
| Esc | | 5,50 | | i | |
| 25.04.08 | | Konto 1: | | BK 1 | |
| Vægt 0 g | Stabel | | | | |
| Saldo | | | | | |
| Ink | | | | | |
| A-Breve Danmark Standard 50g | | | | Tillæg | |
| | | | | Save 1-T | |
| Post-Kat. | Dest. | Format | Vægt | | |

Indtast det ønskede antal og ilæg brevene. Start frankeringen ved at vælge OK.

Du kan genstarte processen ved at vælge OK eller trykke på antallet.

| | | | |
|----------------------|---|--------|----|
| Esc | | Stabel | |
| | | 5 | |
| Indtast ønsket antal | | | |
| 1 | 2 | 3 | CE |
| 4 | 5 | 6 | OK |
| 7 | 8 | 9 | 0 |

5.1.3. Brug med kuverteringsmaskine

Kuverteringsfunktionen er en speciel funktion, som udelukkende kommer med Tilfører AF6. Funktionen er nødvendig for at frankeringsmaskinen kan sammenkobles med en kuverteringsmaskine. Vælg "Kuvertering" feltet for at aktivere denne funktion. Vælg feltet igen for at deaktivere funktionen.

5.2. Valg af reklame/tiltryk

5.2.1. Beskeder

Din Frama Matrix F4 / F6 har allerede tre præinstallerede standard beskeder. (Andre gældende i DK)

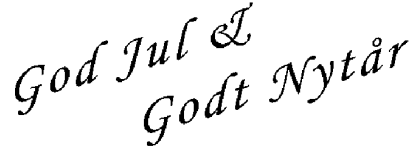
Besked 1




Besked 2



Besked 3



Hvis du ønsker at bruge en af disse beskeder, skal du vælge  feltet i frangeringsfunktionen.

Vælg feltet "Reklame".

Vælg "Besked" (for at vælge en af de tre standardbeskeder).

Vælg → for at gå til næste besked.

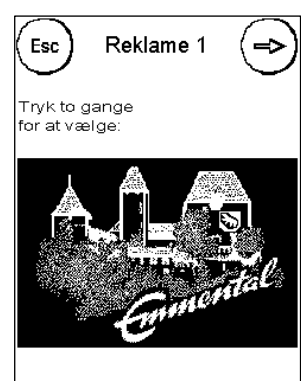
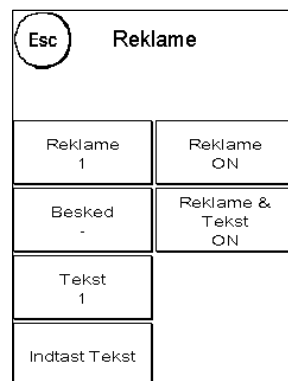
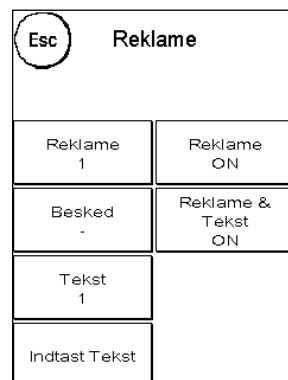
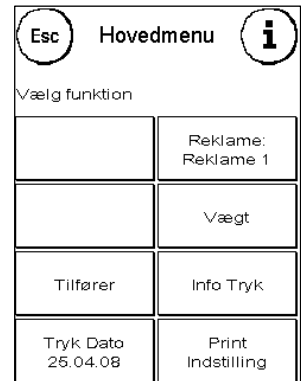
Tryk 2 gange på den besked du ønsker at benytte.

5.2.2. Reklamelogoer

Du kan også vælge at printe et reklamelogo på dine breve (tilbehør) Din maskine kan indeholde op til fem forskellige reklamelogoer

Vælg "Reklame" for at vælge en af dine personlige reklamer. Tryk på → for at se flere reklamer.

Tryk 2 gange på den besked du ønsker at benytte.



5.2.3. Tekstbeskeder

Din Matrix frankeringsmaskine giver dig mulighed for selv at indtaste tekstbeskeder som printes på dine breve og dermed gør dig i stand til at gøre opmærksom på ferie, specielle kampagner, events mv.

En tekst kan printes i stedet for en besked eller et reklamelogo eller som supplement til en besked eller et reklamelogo.

| | | | |
|---------------|--------------------|-----------------------------|--|
| Esc Reklame | | Esc Tekst 2 → | |
| Reklame 1 | Reklame ON | Tryk to gange for at vælge: | |
| Besked - | Reklame & Tekst ON | | |
| Tekst 1 | | | |
| Indtast Tekst | | | |

5.2.3.1. Indtastning af tekst

Vælg feltet "Indtast tekst".

Vælg nummer på den tekst der skal skrives (tekst 1, 2 eller 3).

| | | | |
|---------------|--------------------|----------------------|---------|
| Esc Reklame | | Esc Indtast Tekst | |
| Reklame 1 | Reklame ON | Vælg venligst tekst: | |
| Besked - | Reklame & Tekst ON | | |
| Tekst 1 | | Tekst 2 | |
| Indtast Tekst | | Tekst 1 | Tekst 3 |

I det følgende billede (tekst billedet), har du valget mellem store og små bogstaver, tal, specielle bogstaver, tegn og mellemrum.

Ved at trykke ENTER, skifter du til næste linje, hvorimod du afslutter beskeden med ENTER feltet (symbol). Brug CE feltet for at slette.

| | | | |
|-------------------------|----------|----------|----------|
| Esc Indtast | | ← | |
| [Empty text input area] | | | |
| A-Z | a-z | ;- | CE |
| 0-9 | @TM | Enter | [Symbol] |
| Space | [Symbol] | [Symbol] | [Symbol] |

Sådan gør du:

1. Tryk "A-Z" for at skrive med store bogstaver. Ved at trykke på "pil ned" finder du flere bogstaver. Vælg bogstavet "V". Tryk på pilen mod venstre for at skifte til små bogstaver.
2. Brug nu de små bogstaver på samme vis som beskrevet i punkt 1.
3. Tryk ENTER for at skifte til næste linje.
4. For at afslutte indtastning af tekst, tryk ENTER (symbol) så teksten gemmes.

Dét var det. Du kan nu vælge mellem dine tekstbeskeder på samme måde, som du vælger mellem dine reklamer

5.2.3.2. Print af reklamelogo og tekstbeskeder på samme tid

Din Frama Matrix giver dig yderligere mulighed for at printe en tekstbesked OG et reklamelogo på samme tid. Du aktiverer denne funktion ved at vælge "Reklame+Tekst" – og sætte denne til "Til".

- Reklame+Tekst Til: Din tekst bliver printet til venstre for dit reklamelogo.
- Reklame+Tekst Fra: Din tekst bliver printet i stedet for dit reklamelogo.

! **Bemærk! Hvis du bruger etiketter til denne funktion vil der kun printes tekst/reklamelogo kombinationer, hvis der er plads. Frama Matrix undersøger automatisk om der er plads nok og giver dig besked hvis den tilgængelige plads er overskredet.**

5.2.4. Slå Reklame Til/Fra

Hvis du vil frankere dine forsendelser uden reklame eller tekst, kan denne funktion slås til/fra ved at vælge feltet Reklame ON/OFF

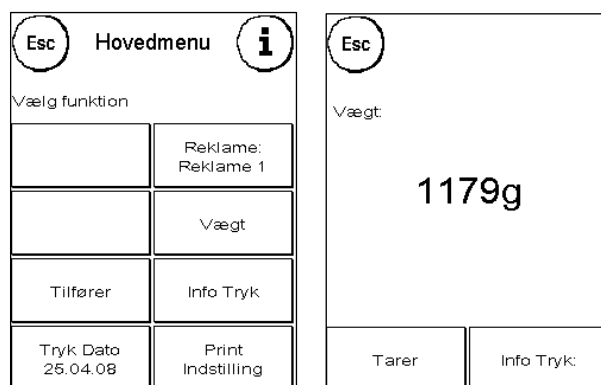
| Esc Reklame | |
|---------------|--------------------|
| Reklame 1 | Reklame ON |
| Besked - | Reklame & Tekst ON |
| Tekst 1 | |
| Indtast Tekst | |

| Esc Reklame | |
|---------------|---------------------|
| Reklame 1 | Reklame OFF |
| Besked - | Reklame & Tekst OFF |
| Tekst - | |
| Indtast Tekst | |

5.3. Sortering af breve med brug af vægt

Du kan uden videre øge funktionaliteten af din Matrix F4 eller F6 ved at forbinde en S2 eller S5 vægt. Ved at bruge en elektronisk vægt, kan du udregne porto eller veje dine forsendelser. Dermed undgår du fejlfrankeringer.

Udover den tidligere nævnte brug af vægten, har din Matrix en yderligere funktion, der gør det nemt at for-sortere dine breve. Ved at benytte denne funktion, kan du hurtigt sortere dine breve i vægt/formater og frankere dine breve ved hjælp af OneTouch felterne.



Vælg "Vægt" i hovedmenuen. Du befinder dig nu i "Vægtmenuen". Placer nu dit brev på vægten, hvorefter forsendelsen vægt vises i displayet. Du kan 0-stille vægten ved at vælge "Tarer vægt".

5.3.1. Tarering af vægt

Du har mulighed for at 0-stille din vægt, hvis den viser forkert. Dette kan forekomme, hvis der har ligget noget på vægten da maskinen blev tændt. For at tarere vægten, vælg "Tarer" i vægtmenuen. Kontroller at der ikke ligger noget på vægten når du vælger "Tarer".

Hvis du vælger "Info" feltet vises vægtens data, hvilket er information beregnet for Frama teknikere.

5.4. Fremdatering af dine forsendelser

Nogle gange kan det være nødvendigt at frankere forsendelser flere dage inden de skal sendes ud, eks. i forbindelse med en mailing kampagne.

! Bemærk venligst: Husk at tilbagestille datoen til dags dato efter endt brug af fremdatering. Skift af konto vil automatisk sætte dato til d.d.

Vi har fremstillet din Frama Matrix F4/F6 til at kunne fremdatere op til 30 dage.

I Hovedmenuen vælg "Tryk dato".

Fremdater ved at vælge "+".

Ryk dato tilbage ved at vælge "-".

"0-stil" stiller maskinen tilbage til d.d.

Godkend indstillingen ved at vælge ENTER. Vælg "ESC" for at vende tilbage til Hovedmenuen uden at godkende ny indstilling.

Datoen bliver nu vist i "negativ" for at illustrere forskellen fra dags dato.

| | | |
|-----------------------|-----------------------|---|
| Esc | Hovedmenu | i |
| Vælg funktion | | |
| | Reklame: Reklame 1 | |
| | Vægt | |
| Tilføjer | Info Tryk | |
| Tryk Dato 25.04.08 | Print Indstilling | |

| | | |
|---------------------|---------------------|---|
| Esc | Tryk Dato | ↵ |
| Skift datotryk | | |
| 25.04.08 | | |
| 0-stil | | |
| Indstil dato (-) | Indstil dato (+) | |

5.5. Frama Matrix F4 / F6 print information

Din Matrix F4/F6 kan printe en lang række rapporter med informationer om dit brug af frankeringsmaskinen. Disse oplysninger er meget vigtige og kan give dig et overblik over maskinen og fungere som en kvittering, når du henter porto fra Post Danmark gennem FramaOnline2™.

5.5.1. Informationsprint og print af rapporter

Vælg  i frankeringsbilledet for at komme til hovedmenuen.

Vælg "Info Tryk". Du kan nu vælge mellem en række forskellige rapporter. Vælg det respektive felt og isæt et stykke papir i C5 format eller en konvolut i maskinen for at printe den valgte rapport.

Rapporterne "Modtaget Post", "Reklame" og "Reklame + tekst" beskrives nedenfor.

| Esc Hovedmenu i | |
|--------------------|--------------------|
| Vælg funktion | |
| | Reklame: Reklame 1 |
| | Vægt |
| Tilfører | Info Tryk |
| Tryk Dato 25.04.08 | Print Indstilling |

| Esc Info Tryk => | |
|------------------|---------------------|
| Vælg funktion | |
| Dato Stempling | FramaOnline Rapport |
| Reklame | Tæller Rapport |
| Reklame og tekst | Opsætnings Rapport |
| Rapport Konto | Statistik Rapport |

Du kan forlade "Print info" menuen ved at vælge ESC.

5.5.2. Modtaget Post

Du kan også bruge din Matrix F4/F6 til at stemple modtaget post. Vælg funktionen "Dato Stempling" i "Info Tryk" menuen. Stemplet ændres i maskinen og der forbruges selvfølgelig ingen porto.

| Esc Info Tryk => | |
|------------------|---------------------|
| Klar til tryk | |
| Dato Stempling | FramaOnline Rapport |
| Reklame | Tæller Rapport |
| Reklame og tekst | Opsætnings Rapport |
| Rapport Konto | Statistik Rapport |

5.5.3. Reklame

Funktionen "Reklame" i "Print info" menuen gør det muligt kun at stemple en reklame. Al forsendelsesinformation udelades. Denne funktion forbruger ikke porto.

| Esc Info Tryk => | |
|------------------|---------------------|
| Klar til tryk | |
| Dato Stempling | FramaOnline Rapport |
| Reklame | Tæller Rapport |
| Reklame og tekst | Opsætnings Rapport |
| Rapport Konto | Statistik Rapport |

5.5.4. Reklame og Tekst

Funktionen "Reklame og Tekst" gør det muligt at printe både en reklame og en tekst på samme tid.

Denne funktion forbruger ikke porto.

| Info Tryk | |
|-------------------------|---------------------|
| Klar til tryk | |
| Dato Stempling | FramaOnline Rapport |
| Reklame | Tæller Rapport |
| Reklame og tekst | Opsætnings Rapport |
| Rapport Konto | Statistik Rapport |

5.5.5. FramaOnline2 rapport

FramaOnline2 kan bruges som kvittering for forbindelser og hændelser på FramaOnline2. Du får information om optanket portobeløb, saldo og din kredit. Tallet "Optanket beløb" giver indblik i det totalt optankede beløb i maskinen.

| Info Tryk | |
|------------------|----------------------------|
| Klar til tryk | |
| Dato Stempling | FramaOnline Rapport |
| Reklame | Tæller Rapport |
| Reklame og tekst | Opsætnings Rapport |
| Rapport Konto | Statistik Rapport |

5.5.6. Tæller rapport

Tæller Rapporten viser alle relevante informationer relaterende til maskinens forskellige tællere. Maskinens antalstæller (T-stk.) viser det totalt antal frankerede forsendelser. Informations- og test print bliver rapporteret separat. T-værdi indikerer det totale beløb der er kørt på maskinen.

| Info Tryk | |
|------------------|-----------------------|
| Klar til tryk | |
| Dato Stempling | FramaOnline Rapport |
| Reklame | Tæller Rapport |
| Reklame og tekst | Opsætnings Rapport |
| Rapport Konto | Statistik Rapport |

5.5.7. Opsætnings Rapport (indstillinger)

Opsætningsrapporten viser maskinens opsætningsindstillinger (modemindstillinger, højværdispærre mv.).

| Info Tryk | |
|------------------|---------------------------|
| Klar til tryk | |
| Dato Stempling | FramaOnline Rapport |
| Reklame | Tæller Rapport |
| Reklame og tekst | Opsætnings Rapport |
| Rapport Konto | Statistik Rapport |

5.5.8. Statistik rapport

Statistik rapporten kan benyttes til at danne et statistisk overblik over brugen af maskinen i den indeværende periode. Informationen dækker over forbruget mellem to indrapporteringer til FramaOnline2 og Post Danmark. Rapporten kan fylde flere sider (afhængigt af forbrug).

Efter forbindelse til FramaOnline2 0-stilles statistikken og indsamling af statistik for en ny periode begynder.

| | | |
|--------------------|--------------------------|----------|
| Esc | Info Tryk | → |
| Klar til tryk: 1/1 | | |
| Dato Stempling | FramaOnline Rapport | |
| Reklame | Tæller Rapport | |
| Reklame og tekst | Opsætnings Rapport | |
| Rapport Konto | Statistik Rapport | |

5.5.9. Kontorapport

Kontorapporten er en overskuelig oversigt over forbruget på de forskellige konti. Du får kontodata for de forskellige perioder og det totale beløb.


| | |
|---------------|----------------------|
| Esc | Rapport Konto |
| Vælg funktion | |
| | |
| Aktuel Konto | |

| | |
|---------------|----------------------|
| Esc | Rapport Konto |
| Klar til tryk | |
| | |
| Aktuel Konto | |

5.6. Frama Matrix F4 / F6 print system

Din Frama Matrix F4 / F6 bruger en dobbelt inkjet kassette til at frankere dine forsendelser. Inkjet kassetten indeholder også maskinens printhead. Derfor er det vigtigt at behandle inkjet kassetten forsigtigt og forsikre sig om, at printheadet ikke berører spidse genstande såsom papirclips etc..

5.6.1. Skift af inkjet kassette

Hvis du vil skifte inkjet kassette, vælg  i frankeringsbilledet.

Vælg feltet "Print Indstilling".

| | | | | | |
|-------------------|--------|-------------------|--|---|--|
| Log off | | 5,50 | | i | |
| | | 25.04.08 | | | |
| Vægt 0 g | Stabel | Konto 1: BK 1 | | | |
| Saldo | | | | | |
| Ink | | | | | |
| A-Std Dk 50g | | A-Stor Dk 50g | | | |
| A-Stor Dk 100g | | A-Stor Dk 250g | | | |
| A-Stor Dk 500g | | A-Maxi Dk 50g | | | |

| | | | | | |
|-----------------------|--|--------------------------------------|--|---|--|
| Esc | | Hovedmenu | | i | |
| Vælg funktion | | | | | |
| | | Reklame + Tekst: Reklame 1 + 3 | | | |
| | | Vægt | | | |
| Tilfører | | Info Tryk | | | |
| Tryk Dato 25.04.08 | | Print Indstilling | | | |

Vælg feltet "Skift Kassette" og bekræft med Ja.

Åben lugen på toppen af maskinen. Fjern inkjet kassetten ved at presse de to håndtag på kassetten sammen og trække den ud af dens holder.

Efterse at du har fjernet beskyttelsestapen fra printheadet og isæt en ny inkjet kassette. Tryk den nye inkjet kassette helt ind i dens holder. Følg evt. instruktionerne på side 15.

| | | | |
|-------------------------|--|--------------------------------|--|
| Esc | | Print Indstilling | |
| Vælg funktion | | | |
| Printkvalitet NORMAL | | Skift kassette | |
| Test af dyse | | Kalibrering af printhead | |
| Rensning af dyse | | Ny kalibrering af printhead | |
| Kraftig rens af dyse | | | |

| | | | |
|------------------------|--|----------------------|--|
| Esc | | Print Indstilling | |
| Skift Ink-Jet Kassette | | | |
| NEJ | | JA | |

| | |
|----------------------------------|----|
| Print Indstilling | |
| Ny Ink-Jet kassette installeret? | |
| NEJ | JA |

5.6.2. Tilpasning og kalibrering af printhead

Automatiske tilpasnings og kalibrerings-processer kan startes manuelt når en ny inkjet kassette isættes ved at vælge felterne "Kalibrer printhead" og "Ny kalibrering af printhead". Vælg "Tilpas printhead" for at indstille optimalt print. Vælg "Kalibrer Printhead" hvis printet ikke lige.

5.6.3. Rens af print system

I visse tilfælde kan det blive nødvendigt at rengøre printhovedet. Din Frama Matrix F4/F6 indeholder derfor to rensprogrammer.

! Et aftryk med striber kan skyldes blokerede dyser i printhovedet. Dette kan skyldes at maskinen er blevet slukket, før dyserne har haft lejlighed til at forsegle sig. Benyt altid log-off funktionen så din frankeringsmaskine lukker korrekt ned.

Hvis du opdager hvide linjer i aftrykket, bør du rense dit printsystem. Til dette har du to rensprogrammer til rådighed:

Rens af dyse: En normal rensning udføres. Printhovedet og dyserne renses.

Kraftig rens af dyse: Dyserne gennemskylles og renses grundigt

For at starte programmet skal du vælge, hvilket program du ønsker at benytte. Rensprogrammet starter automatisk. Det tilrådes at foretage en "Test af dyse" efterfølgende, for at kontrollere rensningens effekt.

| Print Indstilling | |
|-------------------------|------------------------------|
| Vælg funktion | |
| Printkvalitet NORMAL | |
| Test af dyse | Skift kassette |
| Rensning af dyse | Kalibrering af printhoved |
| Kraftig rens af dyse | Ny kalibrering af printhoved |

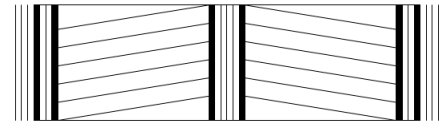
| Print Indstilling | |
|-----------------------------|------------------------------|
| Dyse rensnings-proces: 70 % | |
| Printkvalitet NORMAL | |
| Test af dyse | Skift kassette |
| Rensning af dyse | Kalibrering af printhoved |
| Kraftig rens af dyse | Ny kalibrering af printhoved |

5.6.4. Test af frankeringsaftryk

Der findes en test funktion til kontrol af aftrykket i din Frama Matrix F4/F6.

I denne test, bliver hver dyse individuelt testet, så defekte dyser nemt identificeres.

22.06.2005
TESTPRINT
FRAMA AG
LAUPERSWIL CH
1234567



Vælg "Test af dyse".

Isæt en konvolut eller lign. i maskinen.

Der udføres et testprint.

Efterse om alle linjer er blevet printet.

Hvis ikke, foretag yderligere rensning

5.6.5. Printkvalitet

Ved at vælge feltet "Printkvalitet", kan du skifte mellem to forskellige printopløsninger:

Printkvalitet HQ: High Quality (høj kvalitet) print.

Printkvalitet NORMAL: Printkvalitet med normal opløsning.

| Print Indstilling | |
|-------------------------|------------------------------|
| Vælg funktion | |
| Printkvalitet NORMAL | |
| Test af dyse | Skift kassette |
| Rensning af dyse | Kalibrering af printhoved |
| Kraftig rens af dyse | Ny kalibrering af printhoved |

6. Antalstællere og Konti

6.1. Brugerkonti

Din Frama Matrix F4/F6 er udstyret med flere forskellige tællere som giver dig mulighed for at holde øje med dit frankeringsforbrug, både hvad angår porto og antal af frankerede forsendelser.

Din frankeringsmaskine kan opdele dit portoforbrug og antal frankerede forsendelser og disse kan endvidere opdeles i perioder. Disse tællere hedder R1-stk. eller R2-stk. og R1-værdi og R2-værdi. R er en benævnelse for "Resettable" (0-stilbar).

Du kan opdele hver konto i to perioder

Eksempel på forskellige perioder:

Periode 1: Dagrapport
Periode 2: Ugerapport

Periode 1: Månedrapport
Periode 2: Årsrapport

Hver konto kan tildeles et separate navn på op til 16 bogstaver/tal. Du kan til enhver tid se i højre øverste hjørne af displayet se, hvilken konto du befinder dig i. For at skifte til en anden konto kan du vælge dette felt.

Du kan navngive/ændre de forskellige konti i Administrationsprogrammet.

6.1.2. Aflæsning af tællere på aktuel konto.

Du kan aflæse tællerne på den aktuelle konto til enhver tid. Vælg "i" feltet i frankeringsmenuen to gange og tællerne vises i displayet. Derudover kan du udprinte tællerne via funktionen "Info Tryk" som er tilgængelig fra hovedmenuen.

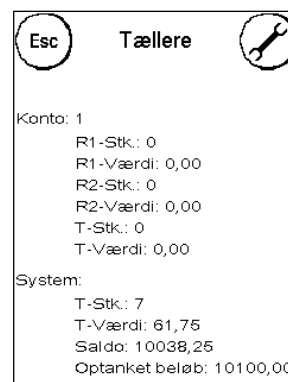
6.1.2.1. Forklaring af de forskellige tællere

Separat Konto:

R1-Værdi / R1-Stk.: De 0-stilbare tællere for periode 1. "R1-værdi" indikerer forbrugt porto siden tælleren sidst var 0-stillet. "R1-Stk" indikerer antallet af forsendelser frankeret siden tælleren sidst var 0-stillet.

R2-Værdi / R2-Stk.: De 0-stilbare tællere for periode 2. "R2-værdi" indikerer forbrugt porto siden tælleren sidst var 0-stillet. "R2-Stk" indikerer antallet af forsendelser frankeret siden tælleren sidst var 0-stillet..

T-Stk. / T-Værdi: Totaltæller for den aktuelle konto (antal frankerede forsendelser og totalt portoforbrug) siden kontoen blev taget i brug.



Hele frankeringsmaskinen:

T-Stk. / T-værdi: Totaltæller for hele frankeringsmaskinen (antalstæller og porto) siden maskinen blev installeret. På grund af laboratorietests fra fabrikken kan tællerne i sjældne tilfælde vise andet end nul.

Saldo: Portobeløb der er tilgængelig på frankeringsmaskinen.

Optanket beløb: Totalt beløb af saldo og T-værdi. Dette beløb indikerer det totale beløb optanket fra FramaOnline2.


6.1.3. 0-stilling af tællere

I hovedmenuen vælg "Værktøjssymbolet". I Set-up menu 1. vælg "0-stil tællere".

Vælg den periode du vil 0-stille. Man kan begrænse valget af perioder fra Administrationsprogrammet.


Vælg ENTER.

Bekræft sletningen ved at vælge "Ja".

| Esc | Tællere |  |
|--------------------------|---------|---|
| Konto: 1 | | |
| R1-Stk.: 0 | | |
| R1-Værdi: 0,00 | | |
| R2-Stk.: 0 | | |
| R2-Værdi: 0,00 | | |
| T-Stk.: 0 | | |
| T-Værdi: 0,00 | | |
| System: | | |
| T-Stk.: 7 | | |
| T-Værdi: 61,75 | | |
| Saldo: 10038,25 | | |
| Optanket beløb: 10100,00 | | |

| Esc | Setup 1 |
|------------------|------------------|
| Vælg funktion | |
| Indstil Kontrast | Start Up Log Off |
| Sprog Dansk | Gem start menu |
| System Info | Skift PIN/Navn |
| Statusliste | 0-stil tællere |

| Esc | Tællere |
|-----------------------|---------|
| Vælg venligst periode | |
| Periode 1 R1 | |

| Esc | Tællere |  |
|---------------|---------|---|
| 0-stil Konto | | |
| Konto 1: BK 1 | | |

| Esc | Tællere |
|-------|---------|
| Slet? | |
| NEJ | JA |

6.2. Indstillinger af konti i administrationsprogrammet (Admin)

Indstillinger der foretages i administrationsprogrammet gælder for alle konti. Fra Administrationsprogrammet har du adgang til indstillinger for alle konti og kan herfra frit ændre i eksempelvis kontonavn, tæller aflæsning og PIN kode.

! Bemærk. Du kan foretage visse ændringer direkte i enhver konto, men ikke alle administrative funktioner er tilgængelige derfra.

6.2.1. Visning af konti i Administrationsprogrammet (Admin)

Fra Administrationsprogrammet har du adgang til indstillinger for alle konti og kan herfra ændre i navne, definere nye PIN koder og udprinte rapporter og nulstille tællere.

Vælg "Admin" i opstartsbilledet.

Indtast PIN kode og bekræft med OK.
Vælg "i".

I denne menu kan du se tællerne på alle konti i maskinen. Du kan vælge imellem at få vist en enkelt konto eller en række konti.

Vælg Kontofeltet i øverste højre hjørne: Vælg nummeret på den konto du vil se tælleren for.

Valg af data fra flere konti: Du har mulighed for at vælge at se data fra flere konti på samme tid.

Vælg nummer for første og sidste konto du vil se data fra. Bekræft med OK.


Fortsæt i rapport menuen ved at benytte → Vælg ESC for at afslutte.

6.2.2. Sletning af konti i administrationsprogrammet.

I administrationsprogrammet har du adgang til alle konti.

Vælg "Admin" i opstartsbilledet.


Indtast din PIN kode og bekræft med OK.

Vælg  og derefter "værktøjssymbolet" for at komme til Set-up menu 1.

| | | | |
|------------|---|---|-------|
| F R A M A | | | |
| Vælg konto | | | |
| | | | Admin |
| 1 | 2 | 3 | CE |
| 4 | 5 | 6 | OK |
| 7 | 8 | 9 | 0 |

| | | |
|---------------|-----------|---|
| Esc | Hovedmenu |  |
| Vælg funktion | | |
| | | |
| | | Vægt |
| Tilfører | | Info Tryk |
| | | Print Indstilling |


Vælg "Slet Tællere" og vælg hvilken periode der skal slettes. Hvis du vælger at slette periode 2, slettes periode 1 automatisk.

| | | |
|------------------|---------|---|
| Esc | Setup 1 |  |
| Vælg funktion | | |
| Indstil Kontrast | | Start Up Log Off |
| Sprog Dansk | | |
| System Info | | Skift PIN/Navn |
| Statusliste | | 0-stil tællere |

| | |
|-----------------------|--------------|
| Esc | Tællere |
| Vælg venligst periode | |
| | |
| Periode 1 R1 | Periode 2 R2 |

Vælg de tællere der skal slettes i en konto. ("Andre Konti") (Alle Konti) eller en række konti ("Antal Konti"). Med feltet alle konti", kan du slette en periode på samtlige konti i maskinen.

Bekræft sletning med JA.

| | | |
|---------------|---------|---|
| Esc | Tællere |  |
| 0-stil Konto | | |
| Konto 1: BK 1 | | |
| | | Antal Konti |
| Andre Konti | | Alle konti |


| | | | |
|-------------------------------|---------|---|----|
| Esc | Tællere |  | |
| Indtast laveste/højeste konto | | | |
| Fra Konto: | | | |
| Til Konto: | | | |
| 1 | 2 | 3 | CE |
| 4 | 5 | 6 | OK |
| 7 | 8 | 9 | 0 |

6.3. Ændring af kontonavn og ændring af PIN

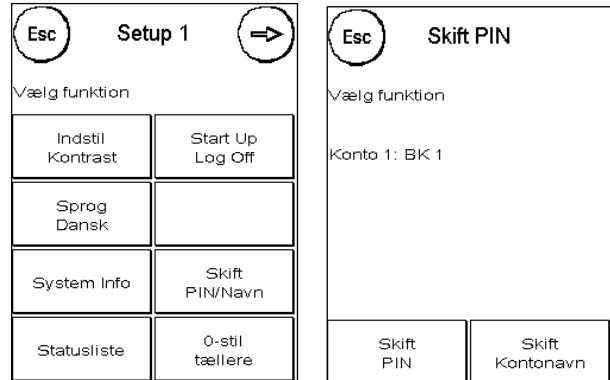
6.3.1. Ændring af konto PIN

Som standard leveres maskinen med PIN for konti deaktiveret.

For at aktivere og ændre konto PIN skal du gå til administrationsprogrammet og gøre følgende:

- Vælg 
- Vælg "Værktøjssymbolet"
- Vælg "→" for at gå til Setup 2
- Vælg "PIN Kode" feltet så den står på "On"
- Vælg Esc
- Vælg Skift PIN
- Vælg hvilken konto der skal have PIN Kode

Følg derefter vejledningen i skærmen



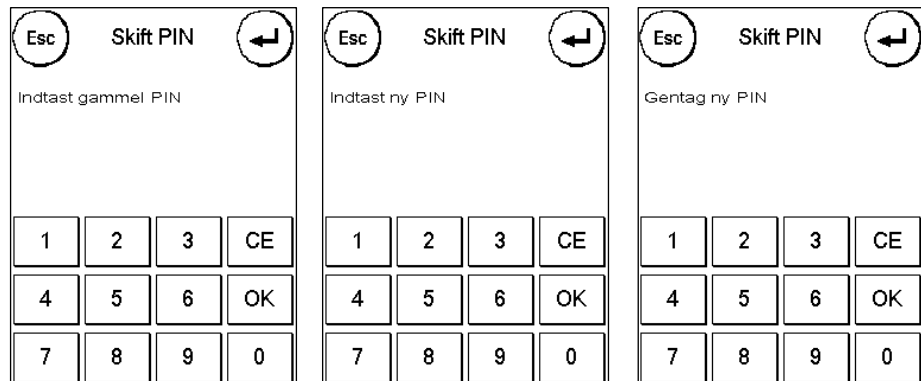
Vælg feltet "Skift PIN/Navn" i administrationsprogrammet. Her kan du skifte navn og/eller PIN på de forskellige brugerkonti.

Indtast den gamle PIN kode.

Indtast den ny PIN.
En PIN kode kan bestå af op til 8 cifre.

Indtast den ny PIN kode.

PIN koden er nu ændret.



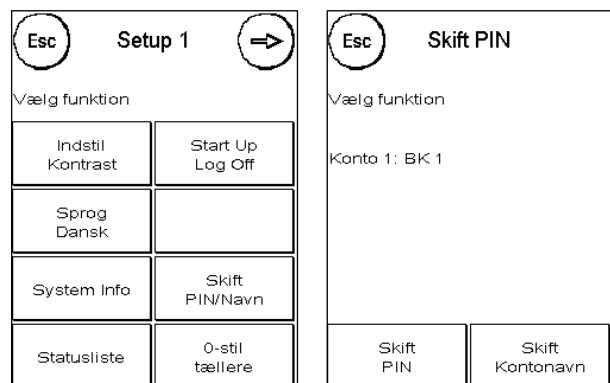
6.4. Ændring af kontonavn

Frama Matrix frankeringsmaskiner giver mulighed for at tildele dine konti et navn eller nummer. Det aktuelle navn/nummer vises i feltet I feltet I øverste højre hjørne, når du befinder dig i frankeringsmenuen.

I set up 1, vælg feltet "skift PIN".

Vælg "skift Kontonavn".


Fortsæt som beskrevet på side 34 under "indtast tekst".




7. Setup (indstillinger)


I Setup menuen kan du foretage forskellige indstillinger i din Frama Matrix frankeringsmaskine.

I hovedmenuen vælg "værktøjssymbolet" for at komme frem til Setup menuen.

| Esc Tællere  | |
|---|-------------|
| Vælg venligst konto: | |
| System: T-Stk.: 7 T-Værdi: 61,75 Saldo: 10038,25 Optanket beløb: 10100,00 | |
| Vælg konto | Konto Liste |

| Esc Setup 1  | |
|---|------------------|
| Vælg funktion | |
| Indstil Kontrast | Start Up Log Off |
| Sprog Dansk | |
| System Info | Skift PIN/Navn |
| Statusliste | 0-stil tællere |

I Administrationsprogrammet kan du benytte "→" til at få adgang til yderligere 2 setup menuer.

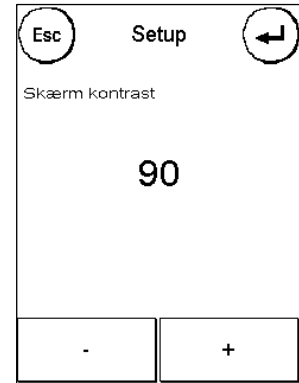
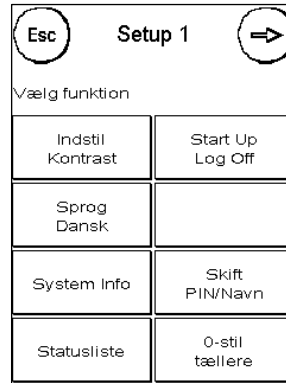
| Esc Setup 2  | |
|---|----------------------------|
| Vælg funktion | |
| Høj Værdi 100,00 | FramaOnline™ |
| Max-værdi 500,00 | Advarsel Lav Saldo 3500,00 |
| Taste Tone ON | PIN Kode OFF |
| Stand by 1 Min. | Slet Konto P1:J / P2:N |

| Esc Setup 3 | |
|---------------|--------------------------------|
| Vælg funktion | |
| | Kuverterings Indstilling Konto |
| Reklame Konto | 0-stil produkt ved Log Out OFF |

7.1. Setup menu 1

7.1.1. Indstilling af kontrast i display

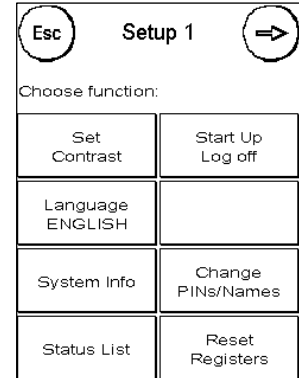
Du kan indstille kontrasten i maskinens display ved at vælge + eller – Bekræft med "Enter".



7.1.2. Sprog

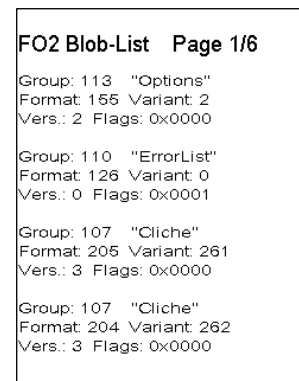
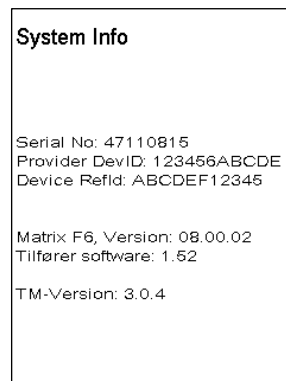
Din Frama Matrix giver dig mulighed for både skifte mellem dansk og engelsk. Den aktuelle indstilling vises i feltet. Når sproget ændres i maskinen skal maskinen

genstartes før ændringerne træder i kraft.



7.1.3. System information

Vælg dette felt for at få et overblik over maskinens profil. Denne data er vigtig at have parat, hvis man kontakter Danastar ang. maskinen.



7.1.4. Statusliste

Dette felt giver et overblik over maskinens aktuelle status. Denne data er vigtig at have parat, hvis man kontakter Danastar ang. maskinen.

7.1.5. Start-up / Log-off

Dette felt bruges til at genstarte systemet efter at du har foretaget ændringer. Feltet bringer dig direkte til startbilledet.

7.1.6. Gem start menu

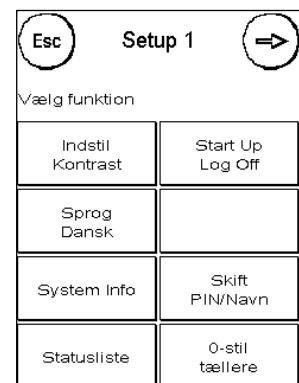
Her kan du gemme hvilket "billede" maskinen skal vise når du starter maskinen (OneTouch, Vægt-billede mv.).

7.1.7. Skift PIN

Læs venligst kapitel 6 for en detaljeret gennemgang af brug af denne funktion.

7.1.8. Sletning af tællere

Læs venligst kapitel 6 for en detaljeret gennemgang af brug af denne funktion.



7.2. Setup menu 2

Setup menu 2 er kun tilgængelig fra Administrationsprogrammet.

7.2.1. Høj Værdi

I denne funktion kan du fastsætte en øvre beløbsgrænse for hvor meget porto der må stemples på én gang uden at beløbet skal bekræftes (standard er sat til kr. 100,-) Hvis du vil skifte, indtast nyt beløb og bekræft med ENTER.

| | | |
|---------------------|-----------------------------------|---|
| Esc | Setup 2 | → |
| Vælg funktion | | |
| Høj Værdi 100,00 | FramaOnline™ | |
| Max-værdi 500,00 | Advarsel! Lav Saldo 3500,00 | |
| Taste Tone ON | PIN Kode OFF | |
| Stand by 1 Min. | Slet Konto P1:J / P2:N | |

| | | | |
|------------------|-----------|---|----|
| Esc | Høj Værdi | ← | |
| Skift opsætning: | | | |
| 100,00 | | | |
| 1 | 2 | 3 | CE |
| 4 | 5 | 6 | OK |
| 7 | 8 | 9 | 0 |

7.2.2. Max-værdi

Denne funktion viser det højst tilladte beløb der må frankeres i de forskellige konti (standard kr. 500.-). For at ændre dette beløb, indtast nyt beløb og bekræft med OK eller ENTER.

| | | |
|---------------------|-----------------------------------|---|
| Esc | Setup 2 | → |
| Vælg funktion | | |
| Høj Værdi 100,00 | FramaOnline™ | |
| Max-værdi 500,00 | Advarsel! Lav Saldo 3500,00 | |
| Taste Tone ON | PIN Kode OFF | |
| Stand by 1 Min. | Slet Konto P1:J / P2:N | |

| | | | |
|------------------|-----------|---|----|
| Esc | Max-værdi | ← | |
| Skift opsætning: | | | |
| 500,00 | | | |
| 1 | 2 | 3 | CE |
| 4 | 5 | 6 | OK |
| 7 | 8 | 9 | 0 |

7.2.3. Taste-tone

Aktiverer eller deaktiverer taste-tone. Vælg dette felt til "ON" eller fra "OFF".

| | | |
|---------------------|-----------------------------------|---|
| Esc | Setup 2 | → |
| Vælg funktion | | |
| Høj Værdi 100,00 | FramaOnline™ | |
| Max-værdi 500,00 | Advarsel! Lav Saldo 3500,00 | |
| Taste Tone OFF | PIN Kode ON | |
| Stand by OFF | Slet Konto P1:J / P2:N | |

7.2.4. Stand-by

Angiver antal minutter før maskinen sætter sig selv i stand by for at spare strøm. Indtaster du "0", deaktiveres denne funktion.

| | | | |
|------------------|----------|---|----|
| Esc | Stand by | ← | |
| Skift opsætning: | | | |
| 10 Min. | | | |
| 1 | 2 | 3 | CE |
| 4 | 5 | 6 | OK |
| 7 | 8 | 9 | 0 |

| | | | |
|------------------|----------|---|----|
| Esc | Stand by | ← | |
| Skift opsætning: | | | |
| 0 Min. | | | |
| 1 | 2 | 3 | CE |
| 4 | 5 | 6 | OK |
| 7 | 8 | 9 | 0 |

7.2.5. FramaOnline2

FramaOnline2 funktionerne er beskrevet i detaljer i kapitel 8.

7.2.6. Advarsel – Lav Saldo

Brug denne funktion til at definere hvornår maskinen skal give en advarsel for at saldoen er ved at være opbrugt. Hvis du vil ændre dette beløb, indtast nyt beløb og bekræft med OK.

| | | | | |
|------------------|-----------------------|---|----|---|
| Esc | Advarsel Lav Saldo | | | ↩ |
| Skift opsætning: | | | | |
| 3500,00 | | | | |
| 1 | 2 | 3 | CE | |
| 4 | 5 | 6 | OK | |
| 7 | 8 | 9 | 0 | |

7.2.7. PIN kode

Slå PIN kode til/fra, Står PIN kode til "ON" skal der indtastes en PIN kode for at logge ind på de forskellige konti. Står PIN til OFF er der uhindret adgang til alle konti. Administrationsprogrammet er altid beskyttet af PIN.

| | | | |
|---------------------|----------------------------------|--|---|
| Esc | Setup 2 | | → |
| Vælg funktion | | | |
| Høj Værdi 100,00 | FramaOnline™ | | |
| Max-værdi 500,00 | Advarsel Lav Saldo 3500,00 | | |
| Taste Tone ON | PIN Kode ON | | |
| Stand by OFF | Slet Konto P1:J / P2:N | | |

| | | | |
|---------------------|----------------------------------|--|---|
| Esc | Setup 2 | | → |
| Vælg funktion | | | |
| Høj Værdi 100,00 | FramaOnline™ | | |
| Max-værdi 500,00 | Advarsel Lav Saldo 3500,00 | | |
| Taste Tone ON | PIN Kode OFF | | |
| Stand by 10 Min. | Slet Konto P1:J / P2:N | | |

7.2.8. Nulstil konti (Periode).

Nulstilling af konti (periode). Læs venligst kapitel 6 for en detaljeret beskrivelse.

7.3. Setup menu 3

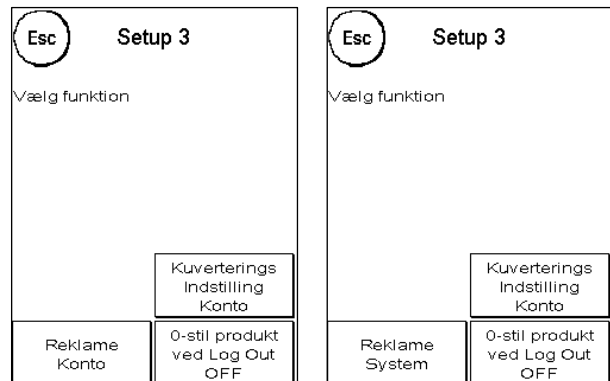
Setup menu 3 er kun tilgængelig fra Administrationsprogrammet.

7.3.1. Reklame

I denne funktion kan du bestemme om alle konti skal benytte samme reklame, eller om hver konto skal have tildelt en separat reklame.

Reklame SYSTEM: Alle konti bruger automatisk reklamerne som defineret i administrationsprogrammet. Funktionen kan findes i administrationsprogrammets hovedmenu.

Reklame: konti: Hver konto kan tildeles sin egen reklame. Når du vælger en konto bliver den tildelte reklame aktiveret.



7.3.2. Kuverteringsindstilling

Denne funktion bruges til at indstille maskinen til at arbejde sammen med en kuverteringsmaskine.

Kuverteringsindstilling Konto: Hver konto kan indstilles til individuelle kuverteringsindstillinger.

Kuverteringsindstilling System: universal indstilling for hele systemet.

7.3.3. Nulstilling af produkter ved Log Off

Denne funktion kan nulstille portoindstillingen, når man ændre brugerkonto.

Indstilling ON: Indstillingen af et valgt produkt slettes ved Log Off

Indstilling OFF: Indstillingen af et valgt produkt gemmes ved ændring til en anden brugerkonto

8. FramaOnline2 indstillinger

8.1. Optankning af porto

Optankning af porto er blevet gennemgået detaljeret i kapitel 2.2.

8.2. Inspektion

Du kan foretage inspektionsforbindelser med din Frama Matrix frankeringsmaskine. Inspektionsforbindelser bruges til at rapportere dit forbrug og forsendelsesstatistikker til Post Danmark og for at kontrollere om ny software eller om alle portotakster er opdaterede.

Du skal altid foretage en inspektionsforbindelse, når maskinen efterspørger det. Dette sker generelt én gang om måneden, når der skal rapporteres til Post Danmark.

For at udføre en inspektion skal du vælge feltet "Inspektion" i FramaOnline2 menuen.

8.3. Aktiveringskode

Aktiveringskoden skal kun benyttes første gang du benytter maskinen. Proceduren er allerede beskrevet i kapitel 2.1. Når maskinen er korrekt installeret vil feltet forsvinde.

8.4. Sidste besked

Ved at vælge dette felt, vil den seneste besked fra FramaOnline2™ vises i skærmen. Tryk i skærmen for at gå tilbage.

8.5. Udskriv Rapport

Ved at vælge denne funktion kan du udskrive den seneste besked fra FramaOnline2™. Isæt en kuvert eller lign. i maskinen for at udskrive.

| | |
|---------------------|----------------------------------|
| Esc Setup 2 | |
| Vælg funktion | |
| Høj Værdi 100,00 | FramaOnline™ |
| Max-værdi 500,00 | Advarsel Lav Saldo 3500,00 |
| Taste Tone ON | PIN Kode OFF |
| Stand by 10 Min. | Slet Konto P1:J / P2:N |

| | |
|------------------------|----|
| Esc Inspektion | |
| Foretag en inspektion? | |
| | |
| NEJ | JA |

8.6. Modem opsætning

Vælg "Modem Opsætning". I denne menu kan du tilpasse det indbyggede modem (ændring af telefonnummer, indtastning af et evt. ekstra "0" mv.).

Hvis du vil ændre på standardopsætningen, bør du udprinte indstillingerne. Læs venligst kapitel 5.5 – Print Info.

De forskellige indstillingsmuligheder beskrives nedenfor.

| Modem Opsætning | |
|-----------------|--------------------------|
| Test Modem Com | |
| Ekstern Linie | Fabriks Indstilling |
| Pause | Opkalds indstilling TONE |
| Opkalds Pause | Telefon numre |

| Ekstern Linie | | | |
|------------------|---|---|----|
| Skift opsætning: | | | |
| 0 | | | |
| 1 | 2 | 3 | CE |
| 4 | 5 | 6 | OK |
| 7 | 8 | 9 | 0 |

8.6.1. Ekstern linje (Forvalg)

Ved tilslutning af frankeringsmaskinen via et omstillingsanlæg kan det i visse tilfælde være nødvendigt for frankeringsmaskinen at benytte et forvalg eksempelvis "0" eller "9" for at få adgang til en ekstern linje.

For at indtaste et forvalg, vælg "Ekstern linje" her vil det nuværende nummer blive vist.

Indtast det ønskede forvalgsnummer og bekræft med OK. For at slette et nummer benyttes CE. Vælg ENTER for at afslutte.

8.6.2. Pause

Visse telefonanlæg har brug for en opkaldspause for at forbinde. Funktionen "Pause" kan benyttes til dette formål. I denne funktion kan du indstille tiden (pausen) fra modemmet aktiveres og til opkaldet foretages. Standard indstilling er 2. Indstillingen beskrives nærmere under kapitel 9.6.1.

| Pause | | | |
|------------------|---|---|----|
| Skift opsætning: | | | |
| 2 | | | |
| 1 | 2 | 3 | CE |
| 4 | 5 | 6 | OK |
| 7 | 8 | 9 | 0 |

8.6.3. Opkaldsforsinkelse

Funktionen Opkaldsforsinkelse kan benyttes til at indstille antal sekunders forsinkelse mellem et evt. nummerforvalg og det egentlige opkald til FramaOnline2™. Indstillingen beskrives nærmere under kapitel 9.6.1.

8.6.4. Opkaldsindstilling Tone/Puls

Din Frama Matrix understøtter to forskellige opkaldsmetoder: Tone eller Puls. Hvis du er i tvivl om hvilken metode, henvises der til dit telefonsystems brugermanual. Vælg feltet "Opkaldsindstilling" for at skifte mellem de to metoder.

Opkaldsindstilling TONE (standard): Modemmet benytter tone-opkald til at ringe til telefonnumre.

Opkaldsindstilling PULS: Modemmet benytter Puls-opkald til at ringe til telefonnumre. Denne indstilling benyttes i visse tilfælde af ældre telefonsystemer.

| Opkalds Pause | | | |
|------------------|---|---|----|
| Skift opsætning: | | | |
| 1 | | | |
| 1 | 2 | 3 | CE |
| 4 | 5 | 6 | OK |
| 7 | 8 | 9 | 0 |

8.6.5. Telefonnumre

I funktionen "Telefonnumre" er der lagret to numre. Det ene er nummeret til FramaOnline2 datacentret og det andet er til Danastar.

Du kan slette nummeret ved at vælge CE. Indtast nyt nummer ved at benytte det numeriske tastatur. Bekræft med OK.

Telefonnummeret til **FramaOnline2**
0080037262665.

| Esc Online Numre ↩ | | | | Esc Hotline Nr. ↩ | | | |
|--------------------|---|---|----|-------------------|---|---|----|
| Skift opsætning: | | | | Skift opsætning: | | | |
| 0080037262665 | | | | 01805137262 | | | |
| 1 | 2 | 3 | CE | 1 | 2 | 3 | CE |
| 4 | 5 | 6 | OK | 4 | 5 | 6 | OK |
| 7 | 8 | 9 | 0 | 7 | 8 | 9 | 0 |

Når du har bekræftet nummeret til FramaOnline2, vises nummeret til Danastar's hotline. Hvis du vil foretage ændringer, kan disse indtastes som beskrevet ovenfor.

8.6.6. Fabriksindstilling

Ved at vælge Fabriksindstilling, vil alle ændringer i modemindstillinger tilbagesendes til standard/fabriksindstillingen.

8.7. FramaOnline2 vejledning i tilfælde af forbindelsesproblemer

Forkert aktiveringskode

Din Frama matrix skal af sikkerhedsårsager aktiveres på FramaOnline2™ systemet før den kan tages i brug. Maskinen aktiveres med en fem (5) cifret aktiveringskode. Denne kode skal IKKE forveksles med PIN, som beskytter Administrationsprogrammet og består af fire (4) cifre. FramaOnline2™ aktiveringskoden skal kun bruges første gang du forbinder maskinen til FramaOnline2™.

Afbrudt forbindelse

Denne besked vises, hvis forbindelsen mellem din frankeringsmaskine og FramaOnline2™ datacentret afbrydes. Prøv at oprette forbindelse igen.

FramaOnline2™ svarer ikke

FramaOnline2 datacentret svarer ikke. En mulig grund kan være, at telefonkablet ikke er isat eller at telefonnummeret ikke er korrekt. Mange telefonsystemer opfatter et ufuldstændigt nummer som en optaget linje, dette opdages af din frankeringsmaskine. Et komplet telefonnummer består af et eventuelt forvalg (ofte 0) og derefter selve nummeret til FramaOnline2™.

9. Beskeder på skærmen og teknisk data

Skulle der, mod forventning, opstå problemer i maskinen, vil du få besked på skærmen i din Frama Matrix F4 / F6. Hvis du ikke selv er i stand til at løse problemet, kan du få hjælp hos Danastar's teknisk afdeling. I et sådan tilfælde bør du have dit kundenummer og maskinens serienummer parat.

9.1. FramaOnline2 beskeder

| Besked på skærmen | Forklaring | Løsning |
|--|--|--|
| Ingen telefonforbindelse; Modem svarer ikke, modem virker ikke: | Modemmet ringer ikke op til. | Efterse at telefonlinjen er isat stikket bag på frankeringsmaskinen mærket med en telefon og prøv igen ellers genstart frankeringsmaskinen. Løses problemet stadig ikke kontakt da Danastar. |
| Forkert aktiveringskode | Du har ikke indtastet den korrekte FramaOnline2™ aktiveringskode. | Prøv igen. Har du ikke den korrekte aktiveringskode, ring til Danastar. |
| Intet telefonnummer; telefonnummer mangler | Telefonnummeret der skal bruges til opkald til FramaOnline2 mangler. | Indtast telefonnummeret. Læs evt. Kapitlet "Modem indstillinger" |
| Optaget | FramaOnline2 datacentret er optaget. | Prøv igen senere. Efterse evt. om telefonnummeret er korrekt. Frama Matrix vil oplyse "optaget" hvis ikke telefonnummeret er korrekt. |
| Ingen forbindelse | FramaOnline2 data centret svarer ikke. | Prøv igen. Efterse at telefonkablet er forbundet og at modemmet er korrekt indstillet. |
| Forbindelse afbrudt! Prøv igen. | Din forbindelse med FramaOnline2 data centret blev afbrudt. | Vent et par minutter og prøv igen. |
| Forbindelse afbrudt! Genopret forbindelse! | Din forbindelse med FramaOnline2 data centret blev afbrudt.. | Vælg feltet "genopret forbindelse!" for at afsluttet processen og starte forfra. Du skal ikke slukke for frankeringsmaskinen. |
| Ingen opkaldstone | Maskinen registrerer ingen opkaldstone. | Efterse om telefonkablet er isat korrekt |
| Din frankeringsmaskine er blevet afinstalleret. | Maskinen er blevet lukket og afmeldt. | Kontakt Danastar på tlf. 39611804. |
| Frankeringsmaskinen er låst | Frankeringsmaskinen kan ikke frankere, fordi maskinen ikke har kontaktet FramaOnline2 data centre og Post Danmark rettidigt. | Udfør en inspektion for at rapportere til FramaOnline2 og Post Danmark.. |

9.2. Frama Matrix F4 / F6 beskeder vedr. vægt

| Besked på skærmen | Forklaring | Løsning |
|--------------------|---|---|
| Vægt svarer ikke | Forbindelsen mellem Frama Matrix F4 / F6 og vægten er blevet afbrudt. | Efterse at vægtens stik sidder i. Genstart frankeringsmaskinen. Er problemet endnu ikke løst, kontakt Danastar, |
| Ingen gyldig vægt | Forbindelsen mellem Frama Matrix F4 / F6 og vægten er blevet afbrudt. | Efterse at vægtens stik sidder i. Genstart frankeringsmaskinen. Er problemet endnu ikke løst, kontakt Danastar, |
| Vægt ikke i ro | Vægten står ikke stille og kan dermed ikke veje korrekt. | Vægten bør placeres på et fast underlag og ikke udsættes for vibrationer. |
| Vægt overbelastet | Forsendelsen placeret på vægten overstiger vægtens kapacitet. | Maksimum kapaciteten af Frama S2 vægte er 2 kg og 5 kg for Frama S5 vægte. Undgå at benytte vægten som fralægningssted. |
| Vægt underbelastet | En forsendelse eller et andet emne var placeret på vægten da maskinen blev tændt. | Fjern alle emner fra vægten og genstart systemet. Efterse altid at der ikke er placeret noget på vægten, når maskine startes. |

9.3. Frama Matrix F4 / F6 portobeskeder

| Besked på skærmen | Forklaring | Løsning |
|---------------------------------------|---|--|
| Høj værdi ikke bekræftet. | Du har valgt at frankere en forsendelse med høj værdi. | Tryk på beløbet på skærmen der står i negativ og franker. Du kan ændre grænsen for høj værdi i Setup menu 2 i administrationsprogrammet. |
| Tilladt frankeringsbeløb overskredet! | Du har valgt at frankere en forsendelse med et beløb der overskrider maskinens maksimalt tilladte beløb.. | Du kan ændre grænsen for tillad frankeringsbeløb (Max Værdi) i Setup menu 2 i administrationsprogrammet.. |
| Lav Saldo | Saldoen i din F4/F6 er nu under kr. kr.3.500,- (standardbeløb). | Optank porto. Det er også muligt at ændre grænsen for saldoadvarslen i Setup menu 2 i administrationsprogrammet. |
| Saldo Tom! | Beløbet på saldoen er ikke nok til at frankere. | Optank porto. |

9.4. Frama Matrix F4 / F6, farve system beskeder

| Besked på skærmen | Forklaring | Løsning |
|---|--|--|
| Vil du virkelig kalibrere? | Du har isat en inkjet kassette der allerede har været installeret i din Matrix F4/F6. | Vælg "JA" hvis du ønsker at kalibrere kassetten igen eller "NEJ" hvis du vil bibeholde eksisterende printdata. |
| Isæt venligst en original Frama Inkjet kassette.. | Forkert inkjet kassette. | Brug venligst kun originalt Frama tilbehør. |
| Isæt venligst en inkjet kassette med korrekt landekode. | Den isatte inkjet kassette er beregnet til et andet land. | Isæt en original inkjet kassette beregnet til brug i Danmark.. |
| Inkjet kassetten er næsten tom Husk at bestille en ny inkjet kassette. | Der er mindre end 20% blæk tilbage i kassetten. | Bestil venligst en ny inkjet kassette. |
| Inkjet kassetten er tom Isæt venligst en ny inkjet kassette. | | Isæt venligst en ny inkjet kassette. |
| Udløbsdatoen er overskredet. Isæt venligst en inkjet kassette. | Kassetten udløbsdato er overskredet. | Kassetten holdbarhed er ca. 2 år. Kontrollér venligst dato før isætning. |
| Advarsel! Kassette mangler eller kassetten er defekt. Isæt en ny kassette og genstart maskinen. | Kassetten er blevet skiftet uden brug af den rette fremgangsmåde, eller kassetten er defekt. | Benyt altid den rette fremgangsmåde via menuen på displayet, når du skal skifte inkjet kassette. |

9.5. Frama Matrix F4 / F6 tilførerbeskeder

| Besked på skærmen | Forklaring | Løsning |
|--|--|---|
| Tilførerfejl Indfør brevet igen. | Brevet blev isat skævt og blev derfor ikke frankeret. | Indfør brevet igen. |
| Advarsel! Det valgte print er for langt til etiketten. (Reklame og tekst). | Der er ikke plads til både reklame og tekst på en etiket. | Slå tekst eller reklamen fra når du printer på etiket. |
| Transportsektionen er blokeret af et papirstop. | Papirstop | Fjern papir i klemme (se kapitel 4.8). |
| Isæt venligst ny æske etiketter! | | Isæt venligst en ny æske etiketter. |
| Etiketautomat papirstop | Æsken med etiketter sidder ikke korrekt. | Efterse om æsken med etiketter sidder korrekt. |
| Papirstop i tilfører | Du forsøger at lukke breve der allerede er lukkede, eller der sidder papir i klemme. | Fjern papir i klemme (se kapitel 4.8). |
| Vandtank ikke isat | | Isæt vandtank. |
| Lav vandstand | | Fyld vandtanken. |
| Brevet er for kort | Breve af denne størrelse er for små (min. format A6). | Benyt venligst breve af A6 format eller større eller en etiket. |
| Ingen besked i display, men maskinen "bipper" 3 gange. | Brevet blev ikke registreret eller blev isat skævt. | Prøv igen, og isæt brevet korrekt.. |

10. Teknisk data

10.1. Specifikationer

| | |
|-------------------------------|---|
| Hastighed (antal i timen): | 4,000 breve/t med semiautomatisk tilfører MF4 5,500 breve/t med automatisk tilfører AF6 / AFS6 |
| Max. brevykkelse: | 10 mm |
| Display: | ComTouch™ (Grafisk, trykfølsom / Touch screen) |
| Standardtilslutning: | FramaOnline2 |
| Antal integrerede beskeder: | 3 |
| Antal reklamelogoer/tekster: | 8 |
| Antal frit forfattedetekster: | 3 |
| Anbefalet størrelse reklame: | 56 x 25 mm |

10.2. Nominal data for strømforstyrning

| | |
|------------------------------|--|
| Matrix F4: | 24V DC, 1.5 A |
| Matrix F6: | 24V DC, 1.5 A |
| Semiautomatisk tilfører MF4: | 90 - 264 V AC, 47-62 Hz, 0.75 A, T2A fused |
| Automatisk tilfører AF6: | 90 - 264 V AC, 47-62 Hz, 0.75 A, T2A fused |

10.3. Dimensioner og vægt

| | |
|------------------------------|--------------------|
| Matrix F4 | |
| Dimensioner (B x H x D): | 303 x 217 x 205 mm |
| Vægt: | 9.4 kg |
| Semi-automatisk tilfører MF4 | |
| Dimensioner (B x H x D): | 260 x 144 x 205 mm |
| Vægt: | 2.3 kg |
| Matrix F6 | |
| Dimensioner (B x H x D): | 303 x 217 x 205 mm |
| Vægt: | 9.4 kg |
| Automatisk tilfører AF6 | |
| Dimensioner (B x H x D): | 515 x 217 x 205 mm |
| vægt: | 9.0 kg |

10.4. Tilbehør

| | |
|-----------------------|------------------------------------|
| Inkjet kassette: | Produktionsnummer SU-004-08-000013 |
| Frankeringsetiketter: | Produktionsnummer SU-000-00-000014 |

10.5. Opbevaring og brug

Matrix F4 / Frama Matrix F6 brugskonditioner:

Temperature range: 10°C – 40°C

Relative air humidity: 10% – 80% (not condensing)

Approved for use only in inside rooms up to max. 2,000 metres above sea level

Overvoltage category II

Pollution degree 2 2

SU-004-08-000013 inkjet kassette brugskonditioner:

Temperatur: 10°C – 40°C

Luftfugtighed: 10% – 80%

SU-004-08-000013 inkjet Inkjet kassette opbevaringskonditioner :

Temperatur: 10°C – 30°C

Luftfugtighed: 5% – 80%

KONFORMITETSDEKLARATION

Vi, Frama AG, Unterdorf, CH-3438 Lauperswil, erklærer hermed at dette produkt overholder de følgende standarder eller standardiseringsregulativer:

Elektromagnetisk kompatibilitet

EN 55022:1998 A1:2000 and A2:2003
 EN 55024:1998 A1:2000 and A2:2003
 EN 55014-1:2000 A1:2001 and A2:2002 part 1: Emission
 EN 55014-2:1997 A1:2001 part 2: Immunity — Product family standard
 EN 61000-6-1:2001
 EN 61000-3-2:2000
 EN 61000-3-3:1995 and A2:2001

Støjttest

EN ISO 7779; 2001

RoHS

Direktiv 2002/95/EC fra Europæiske Union om restriktion af brug af visse farlige substanser i elektrisk og elektronisk udstyr (RoHS):

Lead (Pb) / Cadmium (Cd) / Hexavalent chromium (Cr^{VI}) / Polybrominated biphenyls (PBB) / Polybrominated diphenyl ethers (PBDE) / Mercury (Hg)

Miljø tests

EN 60721-3-2 Classes of environmental factors and their limits Main section 2: Transport
 EN 60721-3-3 Classes of environmental factors and their limits Main section 3: Fixed-in-place use, weather protected with reference to the standards for environmental assessment:
 EN 60068-2-1 (cold), EN 60068-2-2 (dry heat), EN 60068-2-6 (vibration, sinusoidal), EN 60068-2-14 (temperature fluctuation), EN 60068-2-27 (shock), EN 60068-2-30 (damp heat)



Thomas P. Haug

Frama AG, CH-3438 Lauperswil

The right to make changes in this operating guide is reserved. Frama Ltd also reserves the right to change and / or adapt parts of this operating guide and / or the product at any time without prior notice. The shown postal rates and other, only partly valid information serve solely as examples and make no claim to topicality.

Kontaktinformation ved spørgsmål.

DANASTAR★

Danastar Hotline 39 61 18 04

Spørgsmål om

- Betjening af maskinen
 - Straksopladning
 - Statistikspørgsmål
 - Fejlmeddelelser
-



Post Danmark Kundeservice 70 11 12 30

Spørgsmål om

- Akutopladning
- Kontraktspørgsmål
- Kontospørgsmål
- Porto

Du kan altid få hjælp på vores support hjemmeside www.creditlock.dk

Henvisning til vigtige kapitler

| | |
|---|----|
| 2. FRAMAONLINE2 (INSTALLATION) | 15 |
| 2.2. OPTANKNING AF PORTO | 17 |
| 5.5. FRAMA MATRIX F4/F6 PRINT INFORMATION | 39 |
| 8.2. INSPEKTION | 54 |