

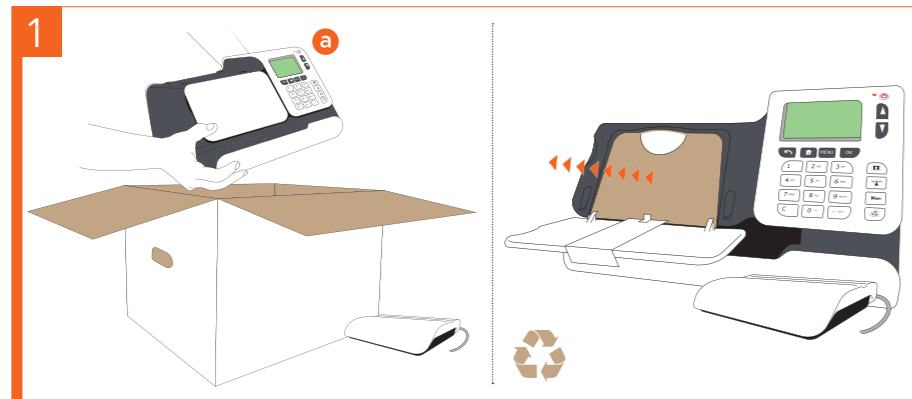
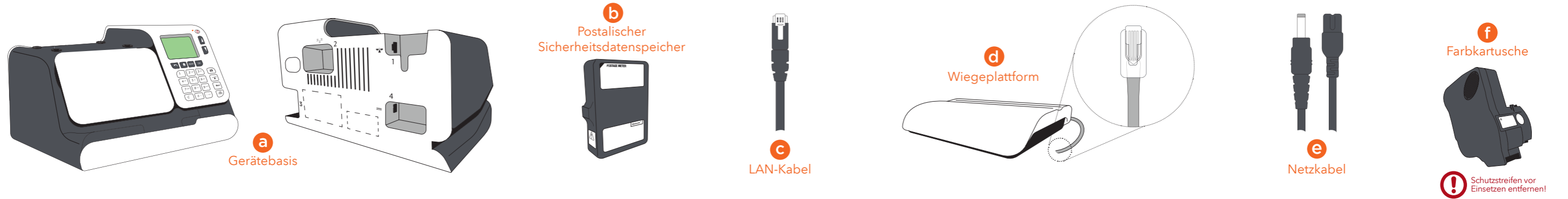
# Fs Series 3

## Schnellinstallationsanleitung

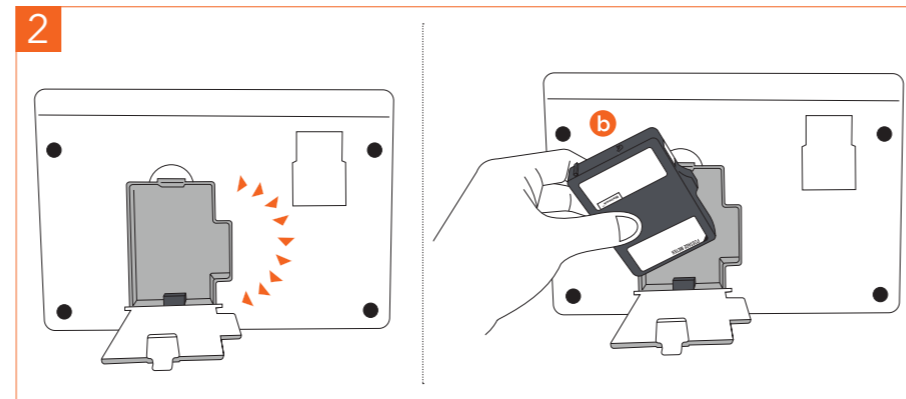
Weitere Hilfe zur Installation finden Sie unter  
[www.frama.at/Fs3](http://www.frama.at/Fs3)

**FRAMA**  
 mail. message. managed.

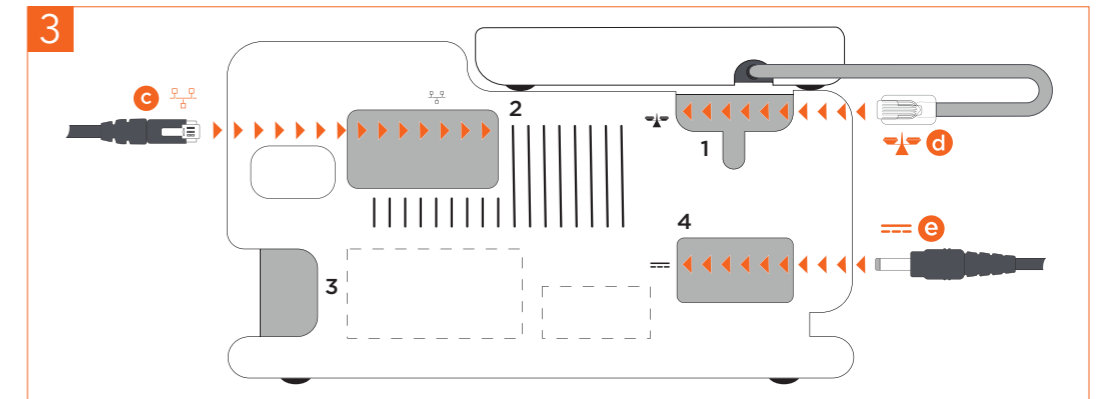
Inhalt:



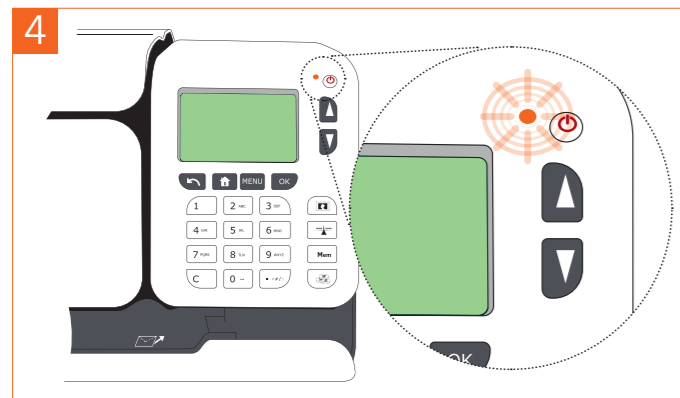
Karton auspacken, Transportschutz entfernen



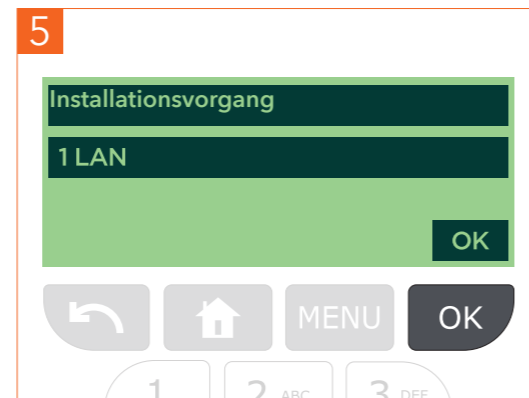
Den postalischen Sicherheitsdatenspeicher einsetzen (b)



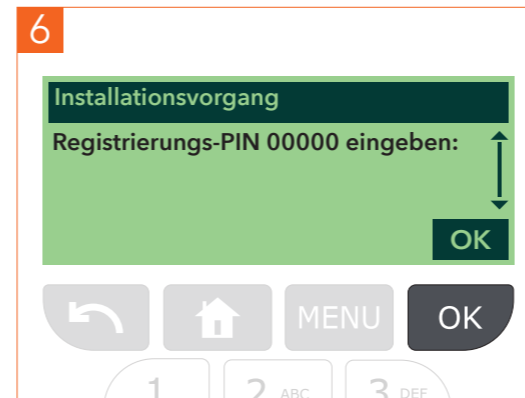
Kabel für LAN (c), Wiegeplattform (d - Wiegeplattform positionieren) und Netzkabel (e) anschliessen



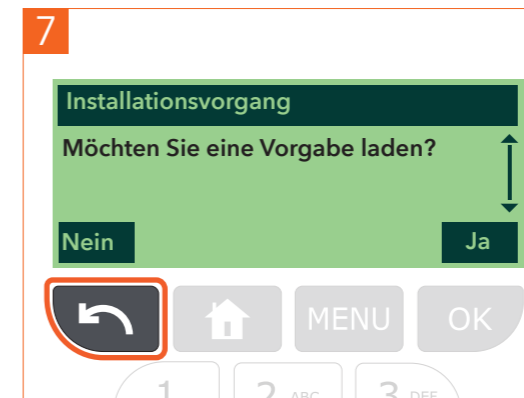
Maschine einschalten



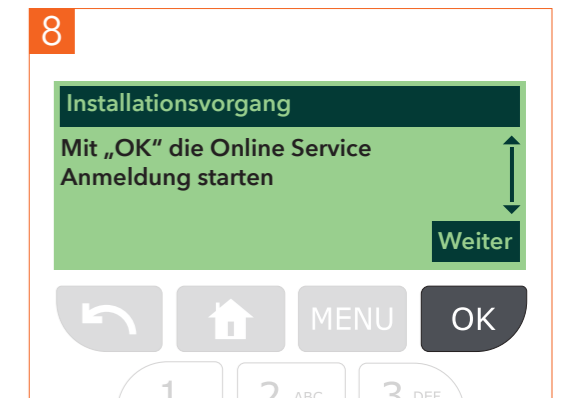
Option LAN auswählen und dann auf OK drücken, um die Verbindung zu testen



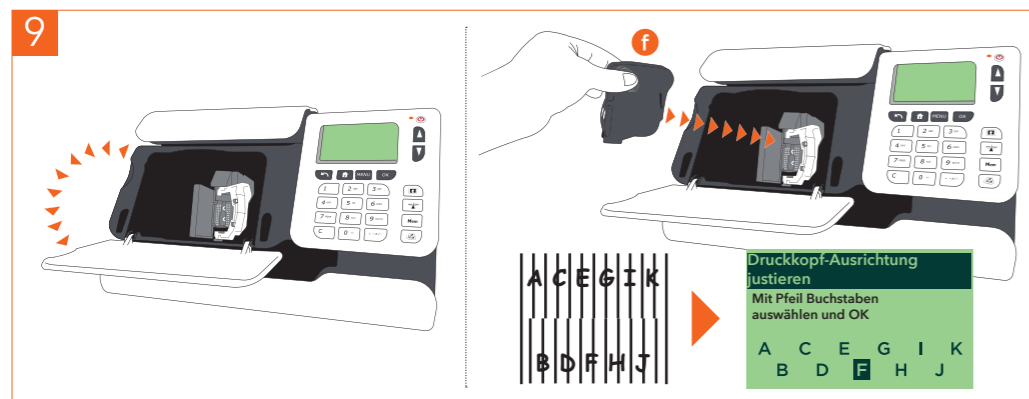
Geben Sie den Registrierungs-PIN ein. Der PIN-Code wurde Ihnen separat mitgeteilt. Bestätigen Sie mit OK.



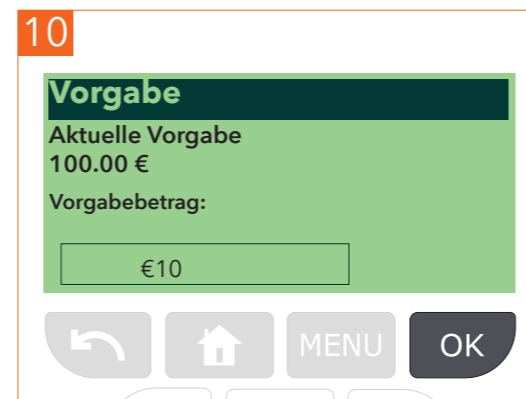
**LADEN SIE JETZT NOCH KEIN** Guthaben auf die Maschine. Klicken Sie auf «Pfeil zurück».



Mit OK den Installationsvorgang abschliessen



Klappe öffnen, Farbkartusche einsetzen (f) und den Ausrichtungstest wie angezeigt ausführen



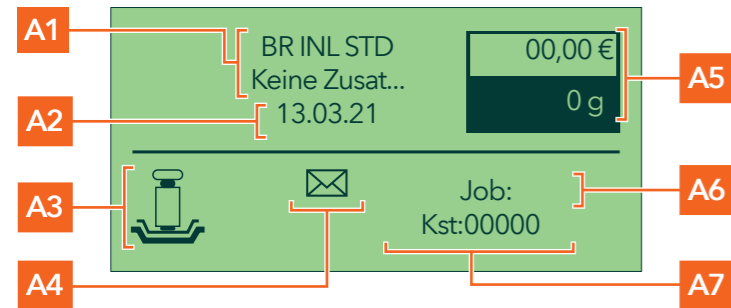
Taste drücken und Guthaben hinzufügen. Der Kreditpin lautet 1234, kann jedoch angepasst werden



Nun können Sie mit dem Frankieren beginnen. Weitere Informationen finden Sie in der Schnellbedienungsanleitung.

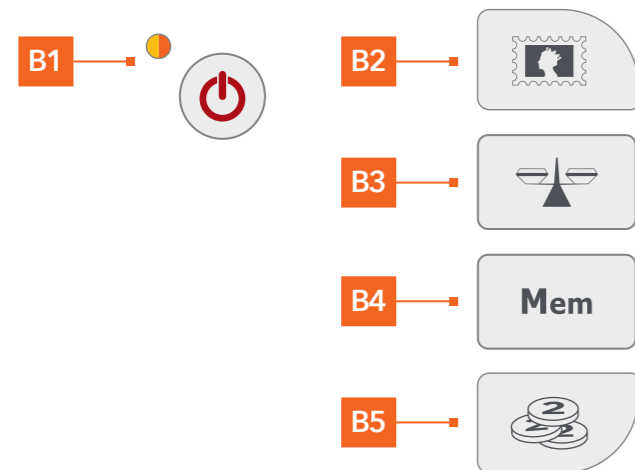
## Lernen Sie Ihre Frankiermaschine kennen

### Bildschirminformationen



- A1 Produkt und Zusatzleistungen
- A2 Druckdatum
- A3 Wiegeart
- A4 Benachrichtigungsmeldung
- A5 Portowert und Gewicht
- A6 Gespeicherter Job (kann Produkt, Frankiereinstellungen und Kostenstelle enthalten)
- A7 Aktuelle Kostenstelle

### Tastaturkürzel



- B1 Ruhemodus/Ein/Aus (gelb/grün/gelb blinkend)
- B2 Auswahl von Produkt und Zusatzleistungen
- B3 Auswahl Wiegemodus
- B4 Gespeicherte Jobs (Produkt, Frankiereinstellungen, Kostenstelle)
- B5 Vorgabeverwaltung (Guthaben)

## Schnelles Frankieren Ihrer Post

### 1 Drücken Sie auf:

- um die Informationen auf dem Bildschirm zu löschen.
- um das Gerät mit den Standardeinstellungen in den Betriebszustand zu versetzen.
- um zum Startbildschirm zurückzukehren.

### 2a Zum Wiegen eines Artikels ...

#### Die Post auf die Plattform legen:

1. Im Bereich A3 muss folgendes Symbol angezeigt werden:
2. Andernfalls drücken Sie und wählen Sie die Option **Standardwiegen**

### 2b Oder wenn Sie das Gewicht kennen ...

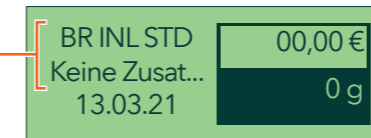
#### Geben Sie das Gewicht manuell ein:

1. Drücken Sie auf und wählen Sie die Option **Manuelle Gewichtseingabe**
2. Geben Sie das Gewicht ein und drücken Sie auf

### 3 Bei Anzeige eines Gewichts ...

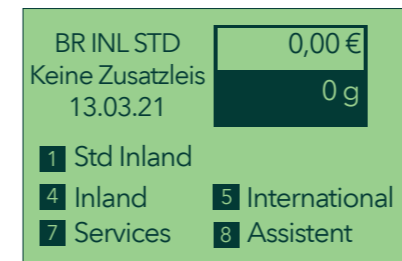
#### Wählen Sie ein Produkt (und Zusatzleistungen) aus:

Das aktuell gewählte Postprodukt und die Zusatzleistungen werden oben auf dem Bildschirm angezeigt.



#### Zusatzleistungen ändern/ergänzen:

1. Drücken Sie auf Der Bildschirm für die Produktauswahl wird angezeigt.

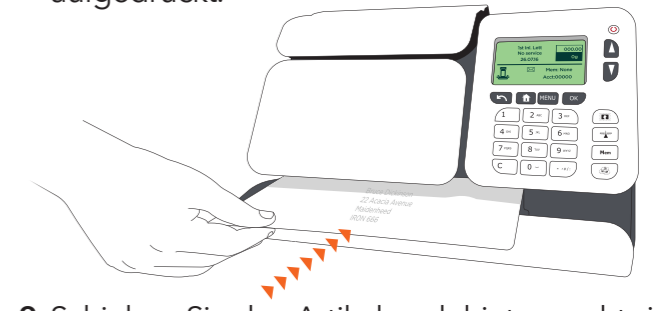


2. Verwenden Sie die Tastatur, um einen Tarif oder eine Zusatzleistung auszuwählen, oder verwenden Sie den Assistenten, um auf weitere Tarife zuzugreifen.
3. Drücken Sie nach Abschluss auf um Ihre Auswahl zu bestätigen und zum Startbildschirm zurückzukehren.

### 4 Nach Abschluss aller Schritte ...

#### Drucken Sie die Frankierung:

1. Legen Sie die Postsendung in die Maschine ein. Die Frankierung wird rechts oben aufgedruckt.



2. Schieben Sie den Artikel nach hinten rechts in die Maschine. Halten Sie den Artikel in dieser Position, bis die Frankierung gedruckt ist, und entnehmen Sie ihn dann.

## Guthaben hinzufügen

Drücken Sie auf , wählen Sie „Guthaben“ und folgen Sie den Anweisungen auf dem Bildschirm.

**Hinweis:** Um zur Maschine Guthaben hinzufügen zu können, muss auf Ihrem Portokonto Guthaben vorhanden sein.

Weitere Informationen zu Ihrer Frankiermaschine finden Sie auf [www.frama.at/Fs3](http://www.frama.at/Fs3)

## Ersetzen der Farbkartusche

1. Öffnen Sie die Maschine, indem Sie die linke Seitenblende zu sich ziehen.
2. Drücken Sie auf der Tastatur auf und wählen Sie **Patrone > Austausch des Headsets**. Die Patrone fährt in die Austauschposition und auf dem Bildschirm wird eine Wartemeldung angezeigt.

3. Ziehen Sie am blauen Hebel, um die leere Patrone freizugeben. Entfernen Sie die Patrone.
4. Entfernen Sie den Schutzstreifen vom Druckkopf der neuen Farbkartusche.



5. Setzen Sie die neue Farbkartusche in den Schlitten ein und lassen Sie sie dann einrasten, indem Sie den blauen Hebel wieder in seine Position drücken.
6. Schließen Sie die Frontblende und drücken Sie im Bedienfeld auf .
7. Befolgen Sie die auf dem Bildschirm angezeigten Schritte.

